

COMPACT REFILL
LANTERN
OD-LRC Patent Pending

Shin Fuji Burner CO.,LTD.
1-1-3 Miyukihama, Mito-cho, Toyokawa-city,
Aichi-pref, 441-0314 Japan
Phone:+81 533 75 5000 FAX:+81 533 75 5033

Office: Oregon USA
Phone: 503-314-5119 Fax: 702-974-5755
info@sotooutdoors.com
www.sotooutdoors.com

Brukerveiledning

Les denne brukerveiledningen før du tar OD-LRC i bruk. Oppbevar denne brukerveiledningen for senere bruk og oppslag, informasjon om vedlikehold og advarsler i forhold til bruk. Advarsler beskrevet i denne brukerveiledningen som ikke etterkommes, kan føre til brann, materielle skader, personskader eller død. Ta kontakt med din forhandler eller SOTO hvis du har spørsmål om vedlikehold eller reparasjoner.

Advarsler og forholdsregler

●Apparatet er kun for utendørs bruk
Bruk av OD-LRC avgir lukt- og smakløs karbonmonoksid. Bruk av lykten i et lukket rom kan føre til kvelning.

●Ikke bruk OD-LRC i nærheten av noen form for antennelig materiale. Hold alle brennbare materialer minst 30 cm unna lyktens sider, og minst 60 cm unna toppen av lykten når den er i bruk.



●IKKE oppbevar OD-LRC på steder der temperaturen kan overstige 40°C (dvs. i en bil som står i direkte sollys.)

●Plasser ALLTID OD-LRC på et flatt, jevnt område.

●Sjekk at det ikke finnes noen tegn til gasslekkasje før du antenner OD-LRC. Ikke tenn på dersom lykten har gasslekkasje.



●Ikke bruk OD-LRC i nærheten av en varmekilde. Hvis OD-LRC overopphetes, kan gassbeholderen eksplodere og usette deg for fare.

●Ikke bruk OD-LRC dersom glasset er knust eller har sprekker. Dette kan føre til at enheten overopphetes. Hvis mantelen er ødelagt, må denne skiftes ut før du tenn opp lykten, eller du kan bruke lykten uten mantelen med såkalt "stearinlys-effekt".

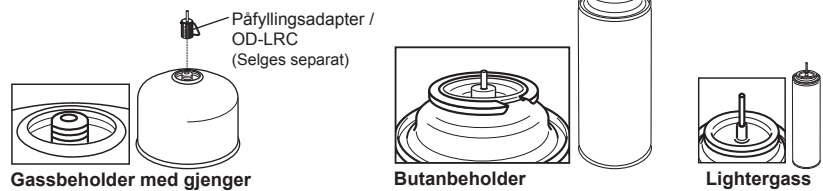


Bruk bare originale SOTO-mantel hvis du vil opprettholde produktgarantien.

- Flammen kan komme til å blusse opp hvis OD-LRC vibrerer eller den tippes. Sørg for at lykten er fullstendig avkjølt før du pakker den sammen.
- Brenneren og gassregulatoren blir svært varme når lykten er i bruk. Vær forsiktig hvis du må håndtere enheten når den er varm.
- Ikke forlat lykten uten tilsyn når den er antent.
- Hold barn og/eller dyr unna OD-LRC, og la aldri lykten brenne uten tilsyn.
- Ikke utfør endringer eller modifikasjoner på dette produktet på noen måte.
- Lykten skal kun brukes til sin tiltenkte hensikt, nemlig som lyskilde. Lykten må ALDRI brukes som varmeapparat.
- IKKE antenn OD-LRC hvis den ikke står rett og stødig.
- Sørg for at ingen har ansikt eller noen kroppsdeler rett over OD-LRC når den er antent.
- Hvis du kjenner lukten av gass, må du ikke antenne lykten, og straks slukke enhver åpen flamme rundt deg.

! Sjekk ALLTID at du ikke ser tegn til rå gass (hvit damp) når du trykker tenneren halvveis inn før du antenner lykten. Dersom ovennevnte forholdsregler ikke følges, kan dette føre til alvorlige brannskader eller brann. Hvis rå gass siver ut, må lykten IKKE ANTENNES. Vent til gassen i glasset er helt borte, og tenn lykten på nytt.

Anbefalte gasstyper



Gassbeholder med gjenger
- Butan/isobutan/propan-blanding
- Butan/propan-blanding

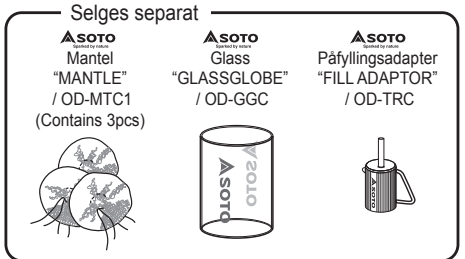
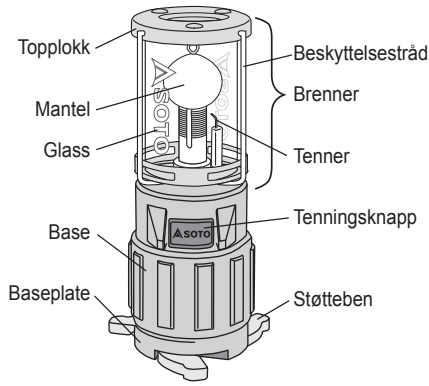
! Ikke bruk gass som inneholder mer enn 30% propan.

Anbefalte gassprodukter:
●Campinggaz CV270,300,47
●Coleman 70/30 Butane/Propane
●PRIMUS POWER GAS

! IKKE bruk andre typer gass enn de som er spesifisert her. Bruk av andre typer gass, kan få tanken til å eksplodere.

Vedlikehold og daglig pleie

- La alltid OD-LRC avkjøle seg før du utfører noen form for vedlikehold eller pleie.
- Hold lykten ren ved å tørke av den med en tørr klut.
- Ved rengjøring av enheten dersom mantelen har gått i stykker, forsøk å holde mantelrestene unna brenneholdet.
- Vær spesielt nøye med å holde tenneren ren. Dersom tenneren er tilsmusset, kan det bli vanskelig å få antent OD-LRC. Ikke gjør forsøk på å flytte tenneren. Dette kan skape problemer ved optenning.



Spesifikasjoner

Effekt: 25w
Varighet: Omtrentlig brennetid 1,4 timer med mantel. 2 timer som "stearinlys".
Vekt: 225g
Dimensjoner i bruk: 6 x 6 x 14,2 cm

Påfylling av gassbeholderen

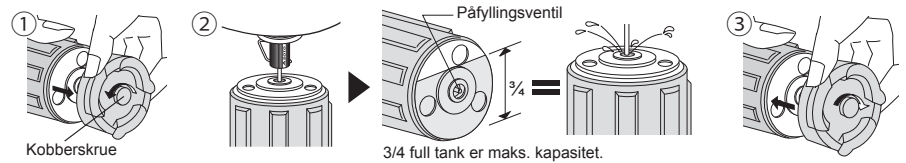
! Fyll alltid opp gassbeholderen utendørs.

- ① Løsne kobberskruen, og ta av baseplaten.
- ② Fyll på gass. Når beholderen er 3/4 full, vil det komme til å sprute ut (flytende) gass. Stans påfyllingen.

! Sjekk at OD-LRC ikke er antent, og hold deg og lykten unna andre personer og åpen flamme.

! Ikke fyll på for mye drivstoff. For mye gass i beholderen kan få den til å eksplodere. Dersom gassbeholderen overfylles, kan du bruke en liten pinne (nål) til å trykke på utløserventilen og slippe ut overflødig gass.

- ③ Sett på baseplaten igjen, og skru igjen kobberskruen.

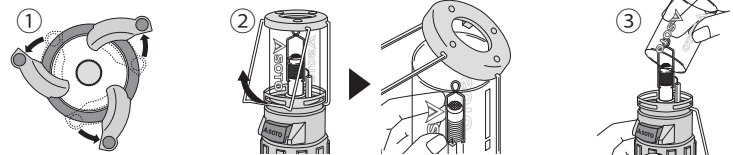


Feste og oppheng av mantelene

(OD-LRC kan også brukes uten mantel, men da oppnås kun "stearinlys-effekt".)

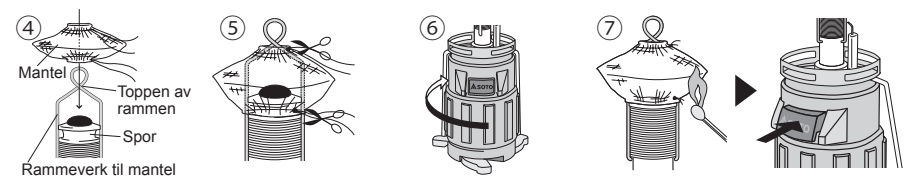
! Det anbefales at mantelen spiles opp utendørs på et sted der det ikke blåser.

- ① Strekk ut bena til de låser seg på plass. Sett deretter OD-LRC på et flatt sted.
- ② Hold tenningsknappen mot deg, og trekk beskyttelsestråden forsiktig ut og mot deg, og vipp topplokket og beskyttelsestråden bakover.
- ③ Gjern glasset.



- ④ Legg mantelen over rammen (tråden).
 - Toppn av mantelen skal sitte stramt rundt toppen av rammen (tråden), og den nedre delen rundt sporet over spindelen.
- ⑤ Stram til og klipp av overflødig tråd, juster deretter mantelens form.
- ⑥ Vri basen på OD-LRC slik at du oppnår maksimal gasstrøm.
- ⑦ Tenn opp mantelen jevnt over med en fyrstikk eller lighter, og tenn opp lykten ved å trykke på tenningsknappen (se Opptenning ②).

! Sjekk at du ikke ser tegn til rå gass når du trykker tenneren halvveis inn før du antenner lykten.



- ⑧ Når mantelen blir hvit og rundt, kan du slukke lykten og la den avkjøle seg (se Slukking ①).

! IKKE TA PÅ en mantel som er brent inn, den er svært skjør.

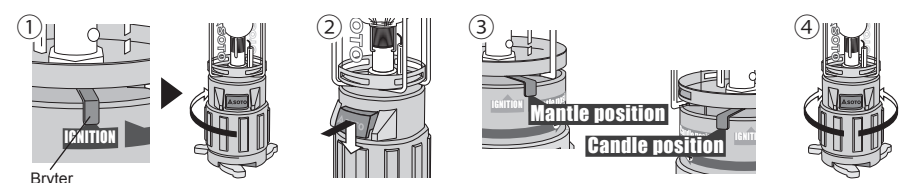
- ⑨ Sett glasset forsiktig på, og deretter beskyttelsestråden.
 - Mantelen er forbruksvare. Ha alltid ekstra mantler tilgjengelig.

Opptenning

- ① Vri gassregulatoren til stilling "IGNITION" og vri basen på OD-LRC til maksimal gasstrøm.
- ② Trykk på tenningsknappen. Sjekk at lykten antenner, og nås tennerknappen ved å skyve denne ned på plass.

! Sjekk at du ikke ser tegn til rå gass når du trykker tenneren halvveis inn før du antenner lykten.

- ③ Vri bryteren til stilling "Mantle" hvis du skal bruke mantel. For "stearinlys-effekt", vri bryteren til stilling "Candle", da må du IKKE BRUKE mantel.
- ④ Lysets intensitet kan reguleres ved å vri på lyktebasen.



Slukking

- ① Frigjør tenningsknappen lett ved å skyve den opp.
 - Mantelen kan komme til å fortsette å lyse i noen minutter etter at gassen er stengt av.
 - ② La lykten avkjøle seg helt før du pakker den ned i esken.
- ! Sjekk at det ikke finnes gassrester før du setter lykten til oppbevaring. Hvis det er gass igjen i beholderen, må du la lykten lyse til all gass er brukt opp.**

