

COMPACT REFILL
LANTERN
OD-LRC Patent Pending

Shin Fuji Burner CO., LTD.
1-1-3 Miyukihama, Mito-cho, Toyokawa-city,
Aichi-pref, 441-0314 Japan
Phone: +81 533 75 5000 FAX: +81 533 75 5033

Office: Oregon USA
Phone: 503-314-5119 Fax: 702-974-5755
info@sotooutdoors.com
www.sotooutdoors.com

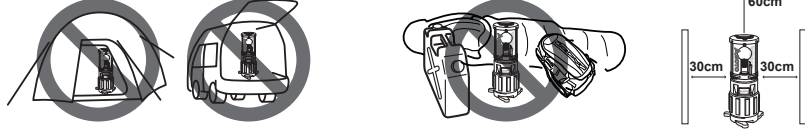
Gebruiksaanwijzing

Lees deze gebruiksaanwijzing voordat u de OD-LRC gaat gebruiken. Bewaar deze gebruiksaanwijzing zodat u hem in de toekomst kunt raadplegen wanneer nodig, en zodat u zich op de hoogte kunt houden van de inhoud en dus van procedures en waarschuwingen. Als u de waarschuwingen uit deze gebruiksaanwijzing negeert, kan dat leiden tot brand, materiële schade, letsel of zelfs de dood. Neem contact op met uw detailhandelaar of SOTO als u vragen hebt over onderhoud of reparaties.

Waarschuwingen

•Dit product is uitsluitend bedoeld om buiten gebruikt te worden. De OD-LRC kan koolmonoxide produceren, wat u niet kunt ruiken. Gebruik van de OD-LRC in een afgesloten ruimte kan uw dood betekenen.

•Gebruik de OD-LRC nooit in de buurt van brandbare materialen. Houd dergelijke materialen op een afstand van tenminste 30 cm van de zijkanten van het product, en tenminste 60 cm van de bovenzijde van het product wanneer deze in gebruik is.



•De OD-LRC NOOIT opbergen op een plek waar de temperatuur boven de 40°C komt (zoals in een auto of in direct zonlicht.)

•De OD-LRC ALTIJD op een stevige vlakke ondergrond plaatsen.

•Controleer of er geen brandstof lekt voordat u de OD-LRC aansteekt. Een lantaarn waar brandstof uit lekt nooit aansteken.



•Gebruik de OD-LRC niet in de buurt van een andere warmtebron. Als de OD-LRC oververhit raakt, kan de tank ontploffen en uw veiligheid in gevaar brengen.

•Gebruik de OD-LRC nooit als het glas gebarsten is. Als u dat wel doet kan de lantaarn oververhit raken. Als het gloeikousje kapot is, deze vervangen voordat u de lantaarn aansteekt, of gebruik de lantaarn zonder gloeikousje om het kaarslichteffect te krijgen.



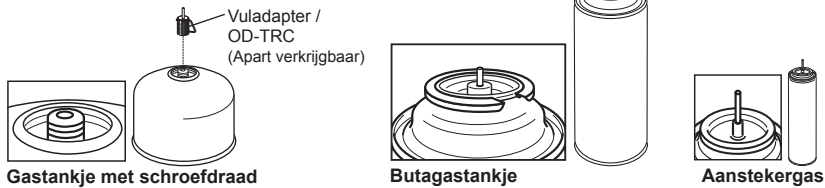
Gebruik alleen SOTO gloeikousjes zodat u de garantie niet ongeldig maakt.

- De vlam kan opspringen wanneer de OD-LRC vibreert of gekanteld wordt. Zorg dat het product helemaal afgekoeld is voordat u het gaat dragen of opbergen.
- Brander en schakelhendel zullen extreem heet worden wanneer de lantaarn in gebruik is. Wees voorzichtig met de lantaarn wanneer deze heet is.
- Een brandende of hete lantaarn nooit onbeheerd achterlaten.
- Houd kinderen en/of huisdieren weg van de OD-LRC en laat de OD-LRC nooit zonder toezicht achter.
- Probeer het product nooit op enige wijze te modificeren of belemmeren.
- Gebruik het uitsluitend voor verlichting. Gebruik het NOOIT als een kamerverwarmer.
- Steek de OD-LRC NOOIT aan als deze niet rechtop staat.
- Zorg dat u uw gezicht of willekeurig welk ander lichaamsdeel niet direct boven de OD-LRC houdt wanneer u deze aansteekt.
- Als u gas ruikt, de lantaarn niet proberen aan te steken en open vuur doven.



Controleer ALTIJD of er ruw gas (onverdampte witte nevel) zichtbaar is wanneer u de ontsteker half indrukt voordat u de lantaarn volledig aansteekt. Als u zich niet aan deze aanwijzing houdt, kan dat leiden tot brandwonden of brand. Als er ruw gas uitkomt, de lantaarn NIET aansteken. Wacht totdat het gas in de glazen koker helemaal weg is, en steek de lantaarn dan opnieuw aan.

Aanbevolen brandstoffen



Gastankje met schroefdraad
-Butaan/isobutaan/propanamengsel
-Butaan/propanamengsel

Butagastankje

Aanstekergas

Aanbevolen brandstoffen:
•Campingaz CV270,300,47
•Coleman 70/30 Butaan/Propana
•PRIMUS POWER GAS



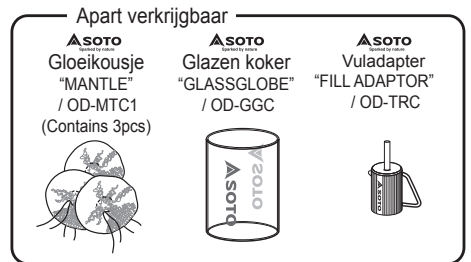
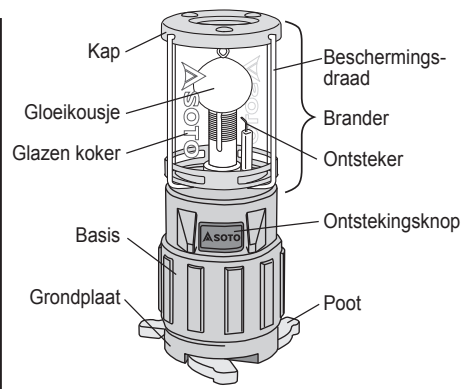
Gebruik nooit een brandstof met een propaangehalte van meer dan 30%.



Gebruik NOOIT brandstoffen die hier niet worden gespecificeerd. Gebruik daarvan kan leiden tot ontploffing van het tankje.

Zorg en Onderhoud

- Laat de OD-LRC afkoelen voordat u met onderhoud begint.
- Houd het product schoon en vrij van overblijfselen van kapotte gloeikousjes door het af en toe af te vegen met een droge doek.
- Wanneer u de lantaarn schoonmaakt nadat het gloeikousje kapot is gegaan, moet u zorgen dat overblijfselen van het gloeikousje van de brander blijven.
- Let er vooral op dat de ontsteker schoon is. Als de ontsteker vuil is, zal het moeilijk zijn om de OD-LRC aan te steken. Probeer de ontsteker niet te bewegen. Dat kan leiden tot ontstekingsproblemen.



Specificaties
Helderheid: 25w
Duur: Brandt ongeveer 1,4 uur met een gloeikousje 2 uur als een kaars.
Gewicht: 225g
Afmetingen wanneer in gebruik: 6 x 6 x14,2cm

De tank vullen

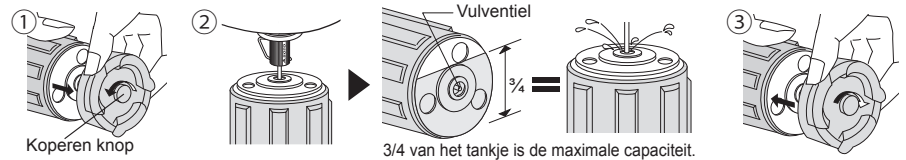
Vul de tank altijd buiten.

- 1 Schroef de kleine koperen knop los en verwijder de grondplaat.
- 2 Giet brandstof in het tankje. Wanneer het brandstofpeil 3/4 van het tankje's maximum capaciteit bereikt, zal er brandstof uitspatten. Stop dan met het vullen.

Controleer of de OD-LRC niet aangestoken is, en blijf uit de buurt van andere mensen en open vuur.

Giet niet te veel brandstof in het brandstoftankje. Een te vol tankje kan ontploffen. Als het tankje te vol is, dient u een klein pinnetje te gebruiken om het vulventiel in te drukken om overmatig gas eruit te laten lopen.

- 3 Maak de grondplaat weer vast, en draai de koperen knop aan.

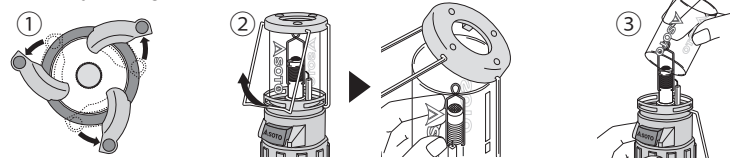


Het gloeikousje vastmaken en prepareren

(De OD-LRC kan ook zonder gloeikousje gebruikt worden om een kaarslichteffect te krijgen.)

Het wordt aanbevolen om het gloeikousje buiten te prepareren op een plek waar geen wind is.

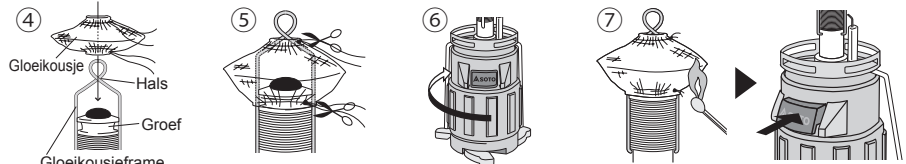
- 1 Schuif de poten van de lantaarn uit totdat deze vastklikken. Plaats de OD-LRC vervolgens op een stevige, vlakke ondergrond.
- 2 Trek de beschermingsdraad voorzichtig naar u toe, met de ontstekingsknop naar u toe gericht, en klap vervolgens de draad en de kap naar de achterzijde van de lantaarn.
- 3 Verwijder de glazen koker.



- 4 Plaats het gloeikousje over het gloeikousjeframe.
 - De bovenzijde van het gloeikousje moet strak om de "hals" van het frame zitten, en de onderste opening moet om de "groef" boven de winding zitten.

- 5 Bind overmatig draad vast en knip af, en maak dan de vorm van het gloeikousje in orde.
- 6 Draai de basis van de OD-LRC om maximale brandstofstroom te krijgen.
- 7 Steek het gloeikousje gelijkmatig aan met een lucifer of aansteker en steek de lantaarn aan door op de ontstekingsknop te drukken (zie Aansteken 2).

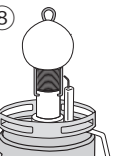
Controleer of er geen ruw gas zichtbaar is wanneer u de ontsteker half indrukt voordat u de lantaarn volledig aansteekt.



- 8 Wanneer het gloeikousje wit en rond wordt, de lantaarn doven en af laten koelen (zie Doven 1).

Een geprepareerd gloeikousje NOOIT aanraken, aangezien deze zeer kwetsbaar is.

- 9 De glazen koker en beschermingsdraad voorzichtig weer aanbrengen.
 - Gloeikousjes zijn verbruiksartikelen. Houd altijd enkele gloeikousjes achter de hand.

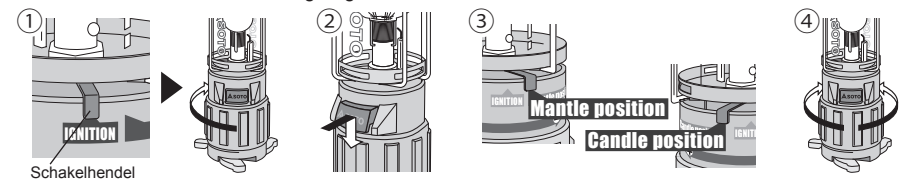


Aansteken

- 1 Draai de schakelhendel nu in de "ONTSTEKINGSTAND", en draai de grondplaat van de OD-LRC zodanig dat u maximale brandstofstroom krijgt.
- 2 Druk op de ontstekingsknop. Controleer of de lantaarn aan is gegaan, en vergrendel de ontstekingsknop door het op zijn plaats te schuiven.

Controleer of er geen ruw gas zichtbaar is wanneer u de ontsteker half indrukt voordat u de lantaarn volledig aansteekt.

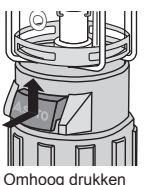
- 3 Zet de schakelaar in de "Gloeikousjestand" om verlichting door middel van het gloeikousje te kiezen. Voor een kaarslichteffect, de hendel in de "Kaarsstand" zetten, en GEEN gloeikousje gebruiken.
- 4 De intensiteit van het licht kan geregeld worden door de basis van de lantaarn te draaien.



Doven

- 1 Laat de ontstekingsknop vrijkomen door het voorzichtig omhoog te drukken.
 - Het gloeikousje gloeit wellicht nog enkele minuten na nadat brandstof opgebrand is.
- 2 Laat de lantaarn afkoelen voordat u deze weer in de doos opbergt.

Controleer of al het brandstof opgebruikt is voordat u de lantaarn opbergt. Als er nog brandstof in het tankje zit, de lantaarn laten branden totdat de het tankje leeg is.



Omhoog drukken