

COMPACT REFILL
LANTERN
OD-LRC Patent Pending

Shinjuji Burner CO.,LTD.
1-1-3 Miyukihama, Mito-cho, Toyokawa-city,
Aichi-pref, 441-0314 Japan
Phone:+81 533 75 5000 FAX:+81 533 75 5033

Office: Oregon USA
Phone: 503-314-5119 Fax: 702-974-5755
info@sotooutdoors.com
www.sotooutdoors.com

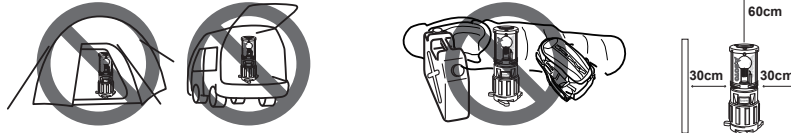
Manuel d'instruction

Veillez lire ce manuel avant d'utiliser l'OD-LRC. Conservez-le pour référence ultérieure, et consultez-le régulièrement afin de garder à l'esprit les procédures et précautions d'utilisation. Le non-respect des avertissements mentionnés dans ce manuel peut être à l'origine d'un incendie, de dommages matériels et de blessures graves voire mortelles. Veuillez contacter votre détaillant ou SOTO pour toute question relative à un entretien ou à une réparation.

Précautions et avertissements

● Cet appareil est destiné à un usage extérieur uniquement. L'OD-LRC est susceptible d'émettre du monoxyde de carbone, inodore. Utiliser ce dispositif dans un lieu fermé pourrait vous tuer.

● N'utilisez jamais l'OD-LRC à proximité de matériaux inflammables. Tenez de tels matériaux éloignés d'au moins 30 cm des bords de l'appareil, et d'au moins 60 cm du haut de l'appareil lorsqu'il est en cours d'utilisation.



● N'entreposez JAMAIS l'OD-LRC dans des lieux où la température dépasse 40°C (par ex., dans un véhicule, au contact des rayons directs du soleil.)

● Placez TOUJOURS l'OD-LRC sur une surface plane et ferme.

● Assurez-vous que le combustible ne fuit pas avant d'allumer l'OD-LRC. N'allumez jamais une lanterne dont le combustible fuit.



● N'utilisez pas l'OD-LRC à proximité d'une autre source de chaleur. Une surchauffe de l'OD-LRC risquerait de faire exploser le réservoir, vous exposant à des risques de blessures.

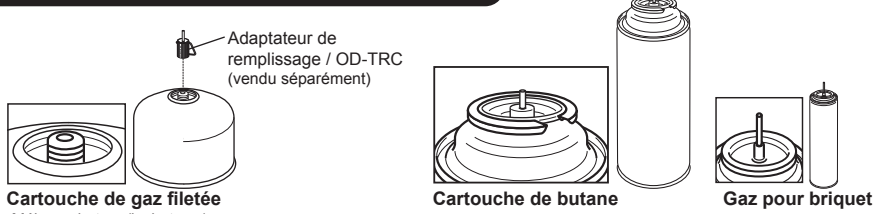
● N'utilisez pas l'OD-LRC si le globe en verre est fissuré. Vous risqueriez de faire surchauffer l'appareil. Si le manchon est déchiré, remplacez-le avant d'allumer la lanterne, ou utilisez cette dernière sans son manchon, pour un effet bougie.



- La flamme risque de s'allonger en cas de vibration ou d'inclinaison de l'OD-LRC. Assurez-vous que l'appareil a complètement refroidi avant de le transporter ou de le ranger.
- La zone du brûleur et la manette d'allumage/extinction deviennent extrêmement chaudes lorsque la lanterne est allumée. Soyez prudent lorsque vous manipulez l'appareil alors qu'il est chaud.
- Ne laissez jamais la lanterne sans surveillance lorsqu'elle est allumée ou chaude.
- Tenez les enfants et/ou les animaux domestiques éloignés de l'OD-LRC, et ne laissez jamais l'appareil sans surveillance.
- Ne tentez pas de modifier l'appareil ou d'en obstruer les orifices de quelque façon que ce soit.
- Utilisez un dispositif d'allumage uniquement. N'utilisez JAMAIS de chauffelette.
- N'allumez JAMAIS l'OD-LRC s'il n'est pas posé droit.
- Ne vous penchez jamais au-dessus de l'OD-LRC lorsque vous l'allumez.
- Si vous sentez une odeur de gaz, ne tentez pas d'allumer la lanterne, et éteignez toute flamme nue.

⚠ Vérifiez TOUJOURS que le gaz brut (brume blanche non vaporisée) n'est pas visible lorsque vous appuyez sur l'allumeur jusqu'à mi-course avant d'allumer complètement la lanterne. Le non-respect de ces instructions peut être à l'origine de brûlures ou provoquer un incendie. N'allumez PAS la lanterne en cas d'échappement de gaz brut. Attendez qu'il n'y ait plus du tout de gaz dans le globe, puis rallumez la lanterne.

Types de combustible recommandés



Cartouche de gaz filetée
-Mélange butane/isobutane/propane
-Mélange butane/propane

Cartouche de butane

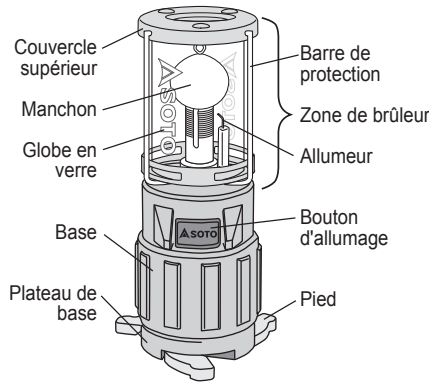
Gaz pour briquet

⚠ N'utilisez jamais de combustible contenant plus de 30% de propane.

⚠ N'utilisez JAMAIS de combustibles autres que ceux spécifiés. Leur utilisation pourrait provoquer l'explosion du réservoir.

Entretien

- Attendez toujours que l'OD-LRC ait refroidi avant de procéder à une opération d'entretien.
- Maintenez l'appareil propre et sans corps étrangers en l'essuyant de temps en temps avec un chiffon sec.
- Lors du nettoyage de l'unité après rupture d'un manchon, tentez de maintenir les morceaux du manchon à l'écart de la tête de brûleur.
- Veillez tout particulièrement à garder l'allumeur propre. Un allumeur sale rendrait d'allumage de l'OD-LRC difficile. Ne tentez pas de déplacer l'allumeur. Ceci provoquerait des problèmes à l'allumage.



Vendu séparément

Soto Manchon "MANTLE" / OD-MTC1 (Contains 3pcs)	Soto Globe en verre "GLASSGLOBE" / OD-GGC	Soto Adaptateur de remplissage "FILL ADAPTOR" / OD-TRC
---	---	--

Caractéristiques
Luminosité : 25 w
Durée : brûle environ 1,4 heures avec manchon. 2 heures comme bougie.
Poids : 225 g
Dimensions lors de l'utilisation : 6 x 6 x 14,2 cm

Remplissage du réservoir

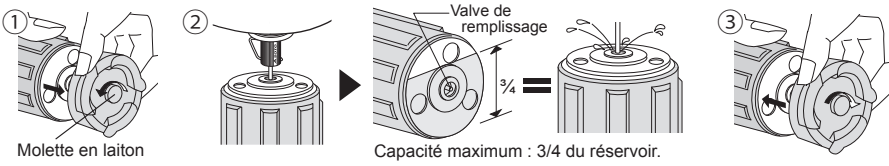
⚠ Remplissez toujours le réservoir à l'extérieur.

- 1 Dévissez la petite molette en laiton et retirez le plateau de base.
- 2 Ajouter du combustible. Lorsque le niveau de combustible atteint les 3/4 du réservoir, il commence à déborder. Arrêtez alors d'ajouter du combustible.

⚠ Assurez-vous que l'OD-LRC n'est pas allumé et restez à l'écart des autres personnes et des flammes vives.

⚠ Ne remplissez pas excessivement le réservoir de combustible. Vous risqueriez de le faire exploser. En cas de remplissage excessif du réservoir à combustible, enfoncez la valve de remplissage à l'aide d'une petite tige afin de laisser l'excès de gaz s'échapper.

- 3 Remettez le plateau de base en place, puis serrez la molette en laiton.

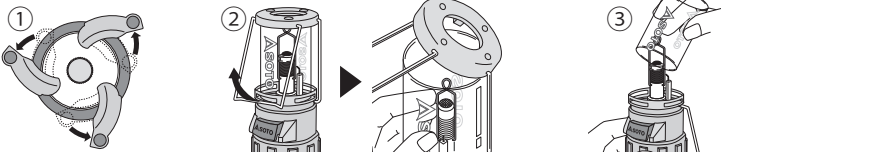


Fixation et amorçage du manchon

(Il est également possible d'utiliser l'OD-LRC sans manchon, pour un effet bougie.)

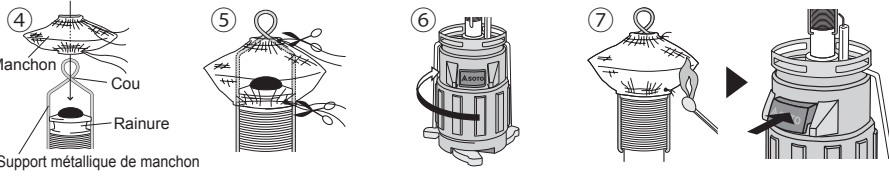
⚠ Il est conseillé d'amorcer le manchon à l'extérieur, à l'abri du vent.

- 1 Écartez les pieds de l'appareil jusqu'à ce qu'ils se verrouillent en position. Posez ensuite l'OD-LRC sur une surface plane et ferme.
- 2 Le bouton d'allumage étant orienté vers vous, tirez doucement la barre de protection vers vous, puis faites passer la barre et le couvercle supérieur vers l'arrière de l'appareil.
- 3 Retirez le globe en verre.



- 4 Positionnez le manchon sur son support métallique.
 - Le haut du manchon doit être bien positionné autour du « cou » du support métallique, et l'ouverture inférieure doit correspondre à la « rainure » au-dessus de la bobine.
- 5 Serrez le cordon et coupez la longueur excessive, puis ajustez la forme du manchon.
- 6 Tournez la base de l'OD-LRC afin de permettre un débit de combustible maximum.
- 7 Allumez le manchon de manière régulière à l'aide d'une allumette ou d'un briquet, et allumez la lanterne en appuyant sur le bouton d'allumage. (Reportez-vous à Allumage 2.)

⚠ Vérifiez que le gaz brut n'est pas visible lorsque vous appuyez sur l'allumeur jusqu'à mi-course avant d'allumer complètement la lanterne.



- 8 Lorsque le manchon devient blanc et rond, éteignez la lanterne et laissez-la refroidir. (Reportez-vous à Extinction 1.)

⚠ NE touchez PAS le manchon une fois amorcé : il devient effet très fragile.

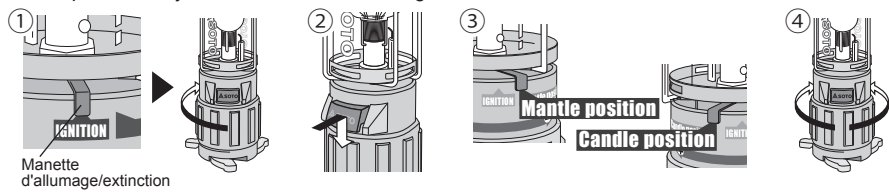
- 9 Remettez soigneusement le globe en verre et la barre de protection en place.
 - Les manchons sont extensibles. Gardez des manchons de rechange à portée de main.

Allumage

- 1 Tournez la manette d'allumage/extinction sur la position d'allumage, puis tournez la base de l'OD-LRC afin de permettre un débit de combustible maximum.
- 2 Appuyez sur le bouton d'allumage. Vérifiez que la lanterne est bien allumée, puis verrouillez le bouton d'allumage en le faisant coulisser vers le bas.

⚠ Vérifiez que le gaz brut n'est pas visible lorsque vous appuyez sur l'allumeur jusqu'à mi-course avant d'allumer complètement la lanterne.

- 3 Tournez la manette sur la position manchon pour une utilisation avec le manchon. Pour un effet bougie, tournez la manette sur la position bougie ; n'utilisez PAS de manchon.
- 4 Il est possible d'ajuster l'intensité de l'éclairage en tournant la base de la lanterne.



Extinction

- 1 Relâchez le bouton d'allumage en le poussant doucement vers le haut.
 - Il est possible que le manchon reste incandescent pendant quelques minutes une fois l'alimentation en combustible coupée.
- 2 Laissez la lanterne refroidir avant de la remettre dans sa boîte.

⚠ Assurez-vous que tout le combustible a été utilisé avant de ranger l'appareil. S'il reste du combustible dans le réservoir, laissez la lanterne allumée jusqu'à ce que le réservoir soit vide.

