

COMPACT REFILL
LANTERN
OD-LRC Patent Pending

Shin Fuji Burner CO.,LTD.
1-1-3 Miyukihama, Mito-cho, Toyokawa-city,
Aichi-pref, 441-0314 Japan
Phone: +81 533 75 5000 FAX: +81 533 75 5033

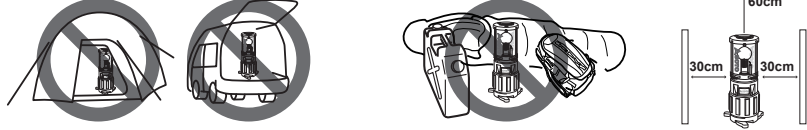
Office: Oregon USA
Phone: 503-314-5119 Fax: 702-974-5755
info@sotooutdoors.com
www.sotooutdoors.com

Gebrauchsanleitung

Sie sollten diese Gebrauchsanleitung unbedingt durchlesen, bevor Sie den OD-LRC verwenden. Bewahren Sie diese Gebrauchsanleitung für Referenzzwecke auf und lesen Sie regelmäßig darin nach, um sich die Warnhinweise und die erforderlichen Verfahren wieder vor Augen zu führen. Sollten Sie die Warnhinweise, die in dieser Gebrauchsanleitung beschrieben sind, nicht beachten, kann dies zu Feuer, Schäden, Verletzungen oder Tod führen. Wenden Sie sich bitte an Ihren Händler oder an SOTO, falls Sie Fragen zur Pflege oder zur Reparatur haben.

Vorsichtsmaßnahmen und Warnhinweise

- Dieses Produkt darf nur im Freien verwendet werden. Der OD-LRC kann geruchloses Kohlenmonoxid produzieren. Die Verwendung in geschlossenen Räumen ist lebensgefährlich.
- Verwenden Sie den OD-LRC nicht in der Nähe jeglichen entzündlichen Materials. Halten Sie solche Materialien mindestens 30 cm von den Seiten des Produkts und mindestens 60 cm von der Oberseite des Produkts entfernt, wenn dieses in Gebrauch ist.



- Lagern Sie den OD-LRC NIEMALS an Orten, wo die Temperaturen 40°C überschreiten (z. B. in einem Auto oder in direkter Sonneneinstrahlung).
- Der OD-LRC sollte IMMER auf einer ebenen, festen Oberfläche verwendet werden.
- Stellen Sie vor dem Entzünden des OD-LRC sicher, dass kein Brennstoff austritt. Entzünden Sie niemals eine Laterne, aus der Brennstoff austritt.



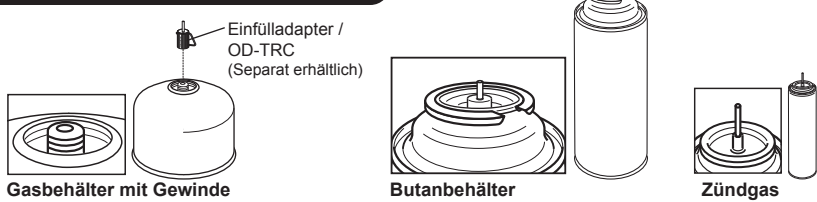
- Verwenden Sie den OD-LRC nicht in der Nähe anderer Wärmequellen. Ein Überhitzen des OD-LRC kann zur Explosion des Tanks führen und Ihre Sicherheit gefährden.
- Verwenden Sie den OD-LRC nicht, wenn der Glaszylinder gesprungen ist. Dies könnte zur Überhitzung des Geräts führen. Wenn der Mantel beschädigt ist, ersetzen Sie diesen vor dem Entzünden der Laterne, oder verwenden Sie die Laterne ohne Mantel, um einen Kerzenlichteffekt zu erzielen.



- Wenn der OD-LRC vibriert oder gekippt wird, kann die Flamme aufzüngeln. Sorgen Sie dafür, dass das Produkt vor Transport oder Lagerung vollständig abgekühlt ist.
- Während der Verwendung der Laterne werden der Kocherbereich und der Umschalthebel sehr heiß. Gehen Sie beim Umgang mit einem heißen Gerät äußerst vorsichtig vor.
- Lassen Sie eine brennende oder heiße Laterne niemals unbeobachtet.
- Halten Sie Kinder und/oder Tiere vom OD-LRC fern und lassen Sie ihn niemals unbeaufsichtigt.
- Versuchen Sie keinesfalls, das Produkt zu verändern oder abzudecken.
- Verwenden Sie es ausschließlich als Lichtquelle. Verwenden Sie es NIEMALS zu Heizungszwecken.
- Entzünden Sie den OD-LRC AUSSCHLIESSLICH, wenn er aufrecht steht.
- Halten Sie niemals Ihr Gesicht oder einen anderen Körperteil direkt über den OD-LRC, wenn Sie ihn entzünden.
- Wenn Sie Gasgeruch wahrnehmen, versuchen Sie nicht, die Laterne zu entzünden und löschen Sie alle offenen Feuer.

Stellen Sie STETS sicher, dass kein Rohgas (nicht verdampfter weißer Nebel) sichtbar ist, wenn Sie den Zünder halb eindrücken, bevor Sie die Laterne vollständig entzünden. Andernfalls kann es zu Verbrennungen oder einem unkontrollierbaren Feuer kommen. Wenn Rohgas austritt, die Laterne NICHT entzünden. Warten Sie, bis sich kein Gas mehr im Zylinder befindet, bevor Sie die Laterne erneut entzünden.

Empfohlene Brennstoffarten



Gasbehälter mit Gewinde
-Butan/Isobutan/Propan-Gemisch
-Butan/Propan-Gemisch

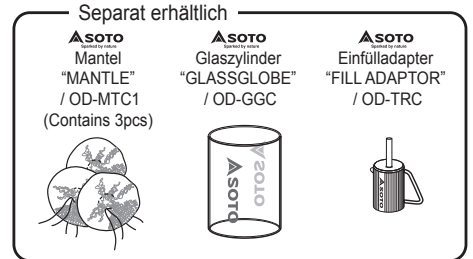
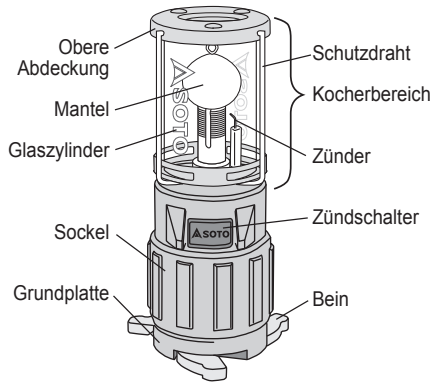
Empfohlene Brennstoffe:
•Campinggaz CV270,300,47
•Coleman 70/30 Butan/Propan
•PRIMUS POWER GAS

Verwenden Sie niemals Brennstoff mit einem Propangehalt von mehr als 30 %.

Verwenden Sie AUSSCHLIESSLICH die hier angegebenen Brennstoffe. Die Verwendung anderer Brennstoffe kann zur Explosion des Tanks führen.

Pflege und Wartung

- Lassen Sie den OD-LRC stets abkühlen, bevor Sie Wartungsarbeiten durchführen.
- Halten Sie das Produkt sauber und frei von Rückständen, indem Sie es gelegentlich mit einem trockenen Tuch abwischen.
- Wenn Sie das Gerät nach einer Beschädigung des Mantels reinigen, versuchen Sie, die Mantelreste von der Kocheroberfläche fernzuhalten.
- Achten Sie sorgfältig darauf, dass der Zünder sauber ist. Bei einem verschmutzten Zünder ist es schwierig, den OD-LRC zu entzünden. Versuchen Sie nicht, den Zünder zu bewegen. Dies kann zu Zündproblemen führen.



Technische Daten
Helligkeit: 25 W
Brenndauer: Mit einem 250-g-Behälter
1,4 Stunden mit Mantel / 2 Stunden als Kerze
Gewicht: 225 g
Abmessungen bei Gebrauch: 6 x 6 x 14,2 cm

Befüllen des Brennstofftanks

Füllen Sie den Tank immer im Freien.

- 1 Schrauben Sie das kleine Messingrädchen los und entfernen Sie die Grundplatte.
- 2 Füllen Sie Brennstoff ein. Wenn der Brennstoffstand 3/4 der Höchstkapazität des Tanks erreicht hat, beginnt der Brennstoff herauszuspritzen. Füllen Sie nicht weiter ein.

Stellen Sie sicher, dass der OD-LRC nicht entzündet ist und halten Sie sich von anderen Menschen und offenem Feuer fern.

Überfüllen Sie den Brennstofftank nicht. Überfüllen kann zur Explosion des Tanks führen. Ist der Brennstofftank überfüllt, drücken Sie das Nachfüllventil mit einer kleinen Nadel ein, um überschüssiges Gas entweichen zu lassen.

- 3 Bringen Sie die Grundplatte wieder an und ziehen Sie das Messingrädchen fest.

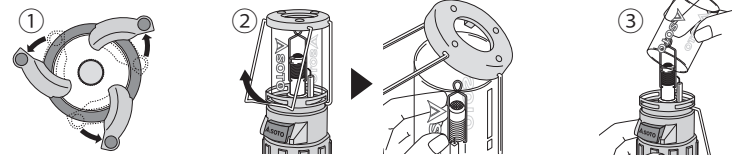


Anbringen und Präparieren des Mantels

(Der OD-LRC kann auch ohne Mantel verwendet werden, um einen Kerzenlichteffekt zu erzielen.)

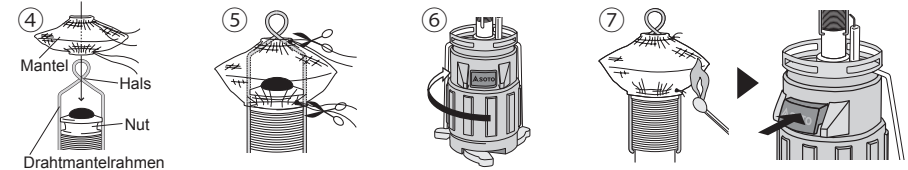
Es wird empfohlen, den Mantel in einem windstillen Bereich im Freien zu präparieren.

- 1 Klappen Sie die Beine des Geräts bis zum Einrasten aus. Stellen Sie den OD-LRC auf eine ebene, feste Oberfläche.
- 2 Ziehen Sie bei zu Ihnen weisendem Zündscharter vorsichtig den Schutzdraht auf sich zu und kippen Sie Draht und obere Abdeckung nach hinten zur Rückseite des Geräts.
- 3 Entfernen Sie den Glaszylinder.



- 4 Ziehen Sie den Mantel über den Drahtzylinder.
 - Der obere Teil des Mantels sollte sich eng um den "Hals" des Drahtrahmens schmiegen und die untere Öffnung um die "Nut" über der Spule.
- 5 Befestigen Sie den Faden und schneiden Sie Überschuss ab, bevor Sie die Form des Mantels anpassen.
- 6 Drehen Sie den Sockel des OD-LRC, um eine maximale Brennstoffzufuhr zu ermöglichen.
- 7 Entzünden Sie den Mantel gleichmäßig mit einem Streichholz oder Feuerzeug und entzünden Sie die Laterne, indem Sie den Zündscharter drücken (siehe Entzünden 2).

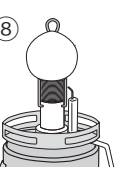
Stellen Sie sicher, dass kein Rohgas sichtbar ist, wenn Sie den Zünder halb eindrücken, bevor Sie die Laterne vollständig entzünden.



- 8 Wenn der Mantel weiß und rund ist, löschen Sie die Laterne und lassen Sie sie abkühlen (siehe Auslösen 1).

Berühren Sie NIEMALS einen präparierten Mantel; dieser ist sehr empfindlich.

- 9 Bringen Sie vorsichtig den Glaszylinder und den Schutzdraht wieder an.
 - Mäntel sind Verschleißteile. Halten Sie stets einige Ersatzmäntel bereit.

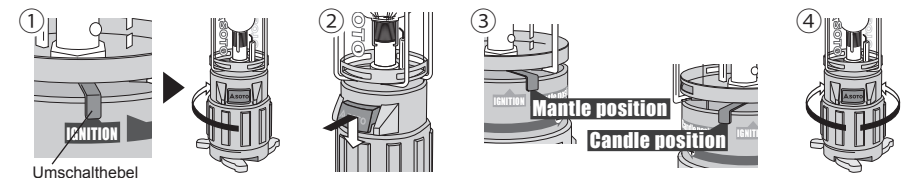


Entzünden

- 1 Drehen Sie jetzt den Schalthebel in die Stellung "IGNITION" (Zünden) und drehen Sie den Sockel des OD-LRC, um eine maximale Brennstoffzufuhr zu ermöglichen.
- 2 Drücken Sie den Zündscharter. Prüfen Sie, dass die Laterne leuchtet und verriegeln Sie den Zündscharter, indem Sie ihn bis zum Einrasten nach unten schieben.

Stellen Sie sicher, dass kein Rohgas sichtbar ist, wenn Sie den Zünder halb eindrücken, bevor Sie die Laterne vollständig entzünden.

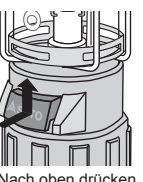
- 3 Drehen Sie den Schalter auf "Mantel" (Mantel), um das Mantellicht zu verwenden. Um einen Kerzenlichteffekt zu erzielen, drehen Sie den Hebel in die Stellung "Candle" (Kerze); verwenden Sie KEINEN Mantel.
- 4 Die Helligkeit kann durch Drehen des Laternensockels reguliert werden.



Auslösen

- 1 Geben Sie den Zündscharter frei, indem Sie ihn vorsichtig nach oben drücken.
 - Der Mantel kann noch einige Minuten weiterglühen, nachdem die Brennstoffzufuhr abgeschaltet wurde.
- 2 Lassen Sie die Laterne abkühlen, bevor Sie sie wieder verpacken.

Stellen Sie vor der Lagerung sicher, dass der gesamte Brennstoff verbraucht ist. Wenn Brennstoff im Tank zurückbleibt, lassen Sie die Laterne brennen, bis der Tank leer ist.



Nach oben drücken