

## DE Gebruiksaanwijzing

Sie sollten diese Gebrauchsanleitung unbedingt durchlesen, bevor Sie den OD-DG verwenden. Bewahren Sie diese Gebrauchsanleitung für Referenzzwecke auf und lesen Sie regelmäßig darin nach, um sich die Warnhinweise und die erforderlichen Verfahren wieder vor Augen zu führen.

DE

### Wichtige Sicherheitsinformation vor der Verwendung des Doppelgrills

- Beim Anzünden sollten Sie NIEMALS Ihr Gesicht oder ein Körperteil in die Nähe des Grills halten. Halten Sie immer einen gebührenden Sicherheitsabstand zur Holzkohle ein, wenn Sie den Grill anzünden, da zu große Nähe zu Verbrennungen und Verletzungen führen kann.
- Lassen Sie einen brennenden Grill NIEMALS unbeaufsichtigt.
- Reinigen Sie den Grill IMMER nach der Verwendung. Trocknen Sie ihn vollständig und tragen Sie etwas Öl auf, bevor Sie das Produkt aufbewahren.
- Verwenden Sie die Pfanne NIEMALS ohne Lebensmittel. Ansonsten kann die Antihafschichtung beschädigt werden.



Dieser Kocher darf nur im Freien verwendet werden. Holzkohle kann geruchloses Kohlenmonoxid produzieren. Die Verwendung in geschlossenen Räumen ist lebensgefährlich.



Berühren Sie das Produkt NIEMALS, wenn es in Verwendung ist. Verwenden Sie immer die zwei Hebevorrichtungen.



Wenn das Produkt in Verwendung ist, sollten Sie IMMER Kinder und Tiere, die sich in der Nähe aufhalten, beaufsichtigen.



Verwenden Sie NIEMALS Wasser, um das Feuer zu löschen.



Füllen Sie NIEMALS zuviel Holzkohle ein.



Das Produkt sollte IMMER auf einer ebenen, festen Oberfläche verwendet werden.



Stellen Sie NIEMALS schwere Töpfe oben auf den Grill.

### Bezeichnungen der Teile



### Verwendung der Hebevorrichtungen

Der "Grill", der "Deckel" und das "Gehäuse" können mit den Hebevorrichtungen angehoben werden.



### VORSICHT: Halten Sie IMMER die zwei (2) Hebevorrichtungen mit beiden Händen!

Verwenden Sie NIEMALS nur eine Hebevorrichtung, um den entsprechenden Teil des Produkts anzuheben. Wenn Sie nur eine Hebevorrichtung verwenden, könnten Sie das Produkt fallen lassen, was zu Verbrennungen führen kann.



### Drehen des Gehäuses, um die Belüftungsöffnungen zu sichern

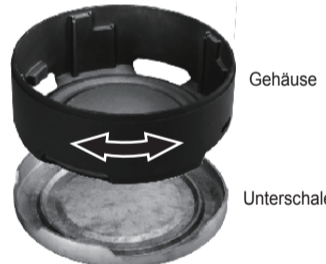
Die Belüftungsöffnungen (folgendermaßen geformt) befinden sich am unteren Ende des Gehäuses. Sie können geöffnet und geschlossen werden, indem Sie das Gehäuse drehen.



Öffnen Sie die Belüftungsöffnungen, wenn Sie den Ofen anzünden möchten oder während Sie kochen.

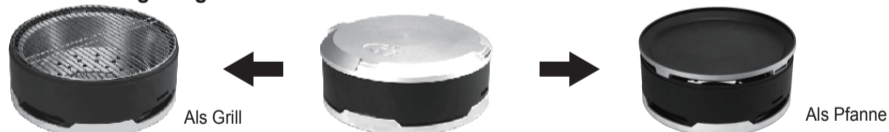


Schließen Sie die Belüftungsöffnungen, wenn Sie das Feuer löschen und den Grill aufbewahren.

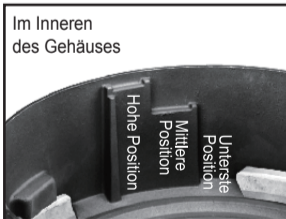


**VORSICHT** Sie sollten das Produkt NIEMALS tragen oder bewegen, wenn es in Verwendung ist.

### 2 Anwendungsmöglichkeiten: Grill oder Pfanne



### Einstellung der Höhe des Grills



Hohe Position

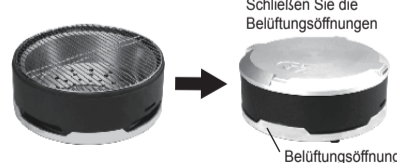
Mittlere Position

Unterste Position

### Umweltfreundlich: Flammen löschen

Nach dem Kochen sollten Sie die Belüftungsöffnungen schließen und den Deckel mit den zwei Hebevorrichtungen an seine ursprüngliche Stellung anbringen. Sie können die nicht verbrannte Holzkohle für die Verwendung beim nächsten Mal aufbewahren.

- ※ Es dauert etwa 30 Minuten, bis die Flammen vollständig gelöscht sind.
- ※ Die Löschdauer hängt von den Mengen der brennenden Holzkohle, der Brennbedingung und äußeren Umständen ab.



### VORSICHT

Gehen Sie nach der Verwendung IMMER vorsichtig vor, da noch Holzkohlestücke brennen könnten. Stellen Sie sicher, dass die Reinigung erst erfolgt, nachdem das Feuer vollständig erloschen ist.

### VORSICHT

Drehen Sie den Deckel NIEMALS mit den Hebevorrichtungen um. Sie könnten das Produkt fallen lassen, was zu Verbrennungen führen kann.



### Technische Produktdaten

Größe: Durchmesser: 310 mm  
Höhe, wenn in höchster Position: 170 mm  
Höhe, wenn verstaut: 140 mm  
Gewicht: 5 kg

Materialien: Aluminium / Deckel, Gehäuse, Unterschale  
Edelstahl / Grill, Kohlebehälter  
Gummi / Streben  
Verchromter Stahl / Hebevorrichtungen

## NL Gebruiksaanwijzing

Lees deze gebruiksaanwijzing zorgvuldig door voordat u de OD-DG gaat gebruiken. Bewaar deze gebruiksaanwijzing zodat u deze in de toekomst kunt raadplegen en kijk er regelmatig in om u bewust te blijven van procedures en waarschuwingen.

NL

### Belangrijke veiligheids waarschuwing voordat u de Dual Grill gaat gebruiken

- Houd uw gezicht of andere lichaamsdelen NOOIT in de buurt van de Dual Grill wanneer u deze aansteekt. Houd altijd voldoende afstand tussen het houtskool en uw lichaam tijdens het aansteken omdat u anders brandwonden of ander letsel zou kunnen oplopen.
- De aangestoken grill NOOIT onbeheerd laten.
- De grill ALTIJD schoonmaken na gebruik. Helemaal laten drogen en een beetje olie aanbrengen voordat u de grill opbergt.
- De braadpan ALTIJD alleen gebruiken met eten erin. Als u dat niet doet kan de anti-aanbaklaag beschadigd worden.



Deze grill is alleen bedoeld voor gebruik in de open lucht. Houtskool kan koolmonoxide produceren, wat u niet kunt ruiken. Gebruik van de grill in een afgesloten ruimte kan uw dood betekenen.



NOOIT aanraken wanneer de grill in gebruik is. Altijd twee 2 hefklemmen gebruiken.



Houd kinderen en huisdieren ALTIJD goed in de gaten als ze in de buurt komen van een brandende grill.



NOOIT water gebruiken om vuur te doven.



NOOIT te veel houtskool gebruiken.



De grill ALTIJD op een stevige vlakke ondergrond zetten.



NOOIT zware pannen op de grill zetten.

### Namen van onderdelen



### De hefklemmen gebruiken

"Grill", "Deksel", en "Romp" kunnen alleen opgetild worden met de hefklemmen.



### VOORZICHTIG: Gebruik ALTIJD twee (2) hefklemmen met beide handen!

NOOIT slechts één hefklem gebruiken om een onderdeel van de grill op te tillen. Slechts één hefklem gebruiken kan leiden tot plots laten vallen van de grill, wat brandwonden tot gevolg kan hebben.



### Romp draaien om luchtgaten te openen of sluiten

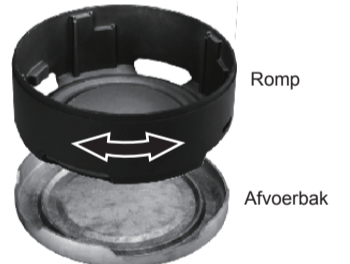
De luchtgaten (in de vorm van) zitten onderaan de romp. Deze kunnen geopend en gesloten worden door de romp te draaien.



Open de luchtgaten voor het aansteken en koken.

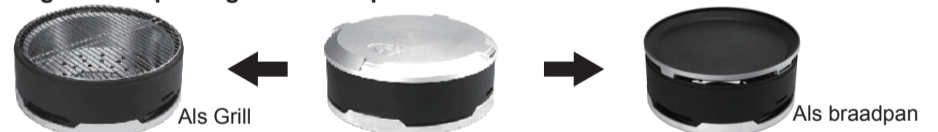


Sluit luchtgaten voor doven van vuur en opbergen.



**VOORZICHTIG** De grill NOOIT verplaatsen of optillen wanneer deze in gebruik is.

### 2 gebruiksopties: grill of braadpan



### Hoogte van de grill instellen



Hoogste stand

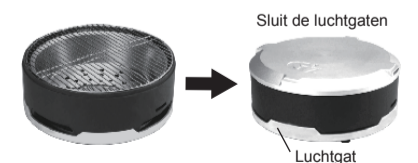
Middelste stand

Laagste stand

### Milieuvriendelijk: De vlam doven

Sluit na het koken de luchtgaten en doe het deksel op de grill met de hefklemmen. U kunt houtskool dat nog niet opgebrand is voor de volgende keer bewaren.

- ※ Het duurt ongeveer 30 minuten om de vlam helemaal te doven.
- ※ Doven hangt af van de hoeveelheid houtskool, de brandomstandigheden en de omstandigheden om de grill heen.



### VOORZICHTIG

Wees ALTIJD voorzichtig met nasmeulend houtskool na gebruik. Zorg dat u de grill pas schoonmaakt nadat het vuur helemaal gedoofd is.

### VOORZICHTIG

Het deksel NOOIT omkeren met de hefklemmen. Hierdoor kan het vallen en brandwonden veroorzaken.



### Productspecificaties

Afmetingen: diameter van 310mm  
Hoogte van 170mm bij gebruik met hoogste grillstand.  
Hoogte van 140mm wanneer ingeklapt.  
Gewicht: 5kg

Materialen: Aluminium / Deksel, Romp, Afvoerbak  
Roestvrij staal / Grill, Houtskoolbak  
Rubber / Poten  
Verchromd staal / Hefklemmen