

4Flex

4-prong pot support for the WindMaster
OD - 1RX4

Patent Pending

ANVÄND UTMOMHUS ENDAST

⚠ FARA

ANVÄND ENDAST I VÄLVENTILERADE UTRYMMEN.



KOLMONOXIDFARA

DEN HÄR APPARATEN KAN PRODUCERAR
KOLMONOXID SOM HAR INGEN LUKT.
MED DET I ETT SLUTET UTRYMME (t.ex.,
HUSVAGN, TÄLT, BIL, MOBILA HEM) KAN
LEDA TILL DÖDEN.

FÖR DIN SÄKERHET

Om du känner lukten av gas

1. Tänd inte köket.
2. Släck eventuellt öppna lågor.
3. Skruva av köket från behållaren.

FÖR DIN SÄKERHET

Förvara och använd inte bensen eller
andra lättantändliga vätskor i närheten
av detta eller andra kök.

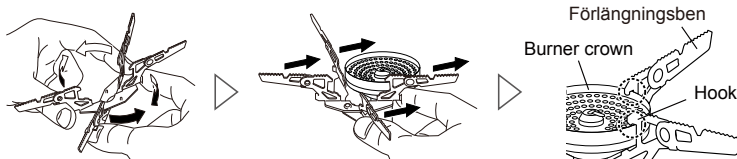
INSTRUKTIONSBOK

Se till att läsa den här instruktionsboken innan ni använder apparaten.
Spara den här instruktionsboken för framtida bruk, granska innehåll
inför varje användningstillfälle med avseende på handhavande och
varningar. Underlåtenhet att följa de varningar som ges i denna instruk-
tionsbok, kan resultera i brand, egendomsskador, personskador och
dödsfall.

Installation av 4Flex-kärilstödet

1. Håll i 4Flex säkert med båda händerna och öppna det.
2. Skjut på kärilstödets öppna del på brännarhuvudet. Kärilstöden stängs automatiskt när de släpps.
3. Kontrollera att de fyra krokarna ordentligt greppar brännarkronan och att var och ett av kärilstöden är i 90-graders vinkel från varandra.

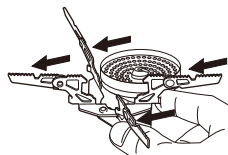
Försiktighetsåtgärder: Använd alltid 4Flex med förlängningsbenen i helt öppet läge.
Placera aldrig ett kärl på kärilstödet när förlängningsbenen är i uppfällt läge.



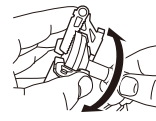
Avlägsnande av 4Flex-kärilstödet

Försiktighetsåtgärder: Kontrollera att spisen har svalnat helt innan du försöker ta
bort 4Flex från spisen.

Håll i kärilstödets nedre del och ta sedan bort det från brännarhuvudet.



Håll i 4Flex hårt och
vrid det försiktigt när
det är svårt att
avlägsna kärilstödet.



Shinjuji Burner CO.,LTD.

1-1-3 Miyukihama, Mito-cho, Toyokawa-city,
Aichi-pref, 441-0314 Japan
Phone:+81 533 75 5000 FAX:+81 533 75 5033

SOTO USA, INC
Oregon USA

info@sotooutdoors.com
Phone: 503-314-5119

www.sotooutdoors.com