

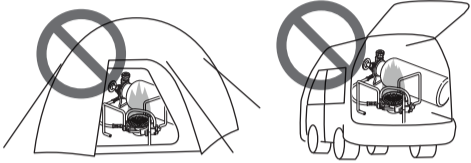
**Gebruiksaanwijzing**

Lees deze gebruiksaanwijzing zorgvuldig door voordat u de Muka gaat gebruiken. Bewaar deze gebruiksaanwijzing om deze later nog eens te kunnen raadplegen en kijk de inhoud regelmatig door om bewust te blijven van procedures en waarschuwingen. Als u de waarschuwingen die in deze gebruiksaanwijzing beschreven worden niet in acht neemt, kan dit leiden tot brand, beschadiging van eigendommen, lichamelijk of zelfs dodelijk letsel. Neem contact op met uw winkelier of met SOTO als u vragen heeft over onderhoud of reparaties.

**Waarschuwingen**

Handelingen die aangeduid worden met "⊘" in de afbeeldingen zijn ten strengste verboden.

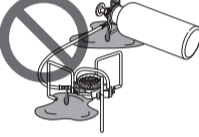
•Dit gasstel kan koolmonoxide produceren, wat u niet kunt ruiken. Het gebruik van het apparaat in een afgesloten ruimte kan daardoor dodelijk zijn. Gebruik dit gasstel nooit in een afgesloten ruimte, zoals in een camper, tent, auto, of thuis. Het niet in acht nemen van deze aanwijzing kan leiden tot lichamelijk of zelfs dodelijk letsel.



•Gebruik samen met de Muka uitsluitend windschermen die door SOTO goedgekeurd zijn. Het windscherm is alleen bedoeld voor gebruik met het gasstel. Dek tijdens het gebruik van het gasstel de brandstof nooit af met een windscherm. Stel de brandstof niet bloot aan hitte. De fles kan ontploffen indien blootgesteld aan hitte.



•Voordat u het gasstel aansteekt moet u er zeker van zijn dat er geen brandstof lekt. Stop onmiddellijk alle handelingen als u een lekkage ontdekt. Steek het gasstel nooit aan als er brandstof lekt.



•Verplaats het gasstel nooit als het heet is of in gebruik. Wacht totdat het gasstel volledig afgekoeld is voordat u het aanraakt.

•Laat een brandend of heet gasstel nooit onbeheerd achter.

•Houd het gasstel buiten het bereik van kinderen en/of huisdieren en laat het nooit zonder toezicht achter.

•Gebruik het gasstel uitsluitend om voedsel te bereiden of water te koken. Gebruik geen pannen waarvan de diameter groter is dan 21 cm. Het gewicht van de pan met het voedsel mag niet hoger zijn dan 4,5 kg.



•Gebruik het gasstel niet meer als de omgevingstemperatuur daalt onder de -20°C, omdat de O-ring dan tijdelijk uit zal harden en elasticiteit zal verliezen, waardoor er brandstof kan lekken.

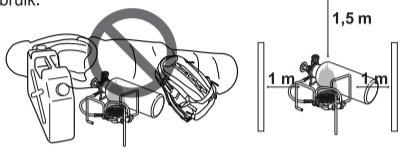
•Gebruik nooit 2 gasstellen naast elkaar (bijv. voor een grillplaat), omdat het gasstel hierdoor vervormd kan raken of kan ontploffen.



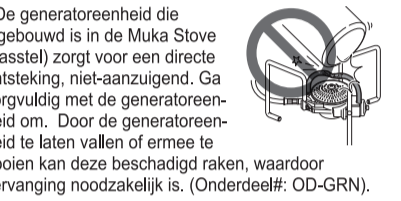
•Bewaar de brandstof ALTIJD op een koele plaats. Stel brandstof nooit bloot aan direct zonlicht en laat brandstof nooit achter in een tent of auto. Verhitte brandstof kan ontploffen.



•Gebruik het gasstel nooit in de nabijheid van ontvlambare materialen. Houd dit soort materialen minstens 1 m verwijderd van de zijkanten van het gasstel en minstens 1,5 m van de bovenkant van het gasstel tijdens gebruik.



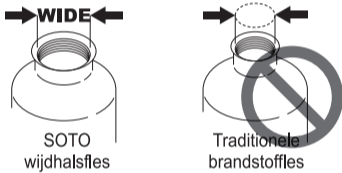
•De generatoreenheid die ingebouwd is in de Muka Stove (gasstel) zorgt voor een directe ontsteking, niet-aanzuigend. Ga zorgvuldig met de generatoreenheid om. Door de generatoreenheid te laten vallen of ermee te gooien kan deze beschadigd raken, waardoor vervanging noodzakelijk is. (Onderdeel#: OD-GRN).



•De flexibele slang van de Muka Stove is makkelijk te hanteren tijdens het installeren en het opbergen. Buig de slang NOOIT meer dan 90°. Het niet in acht nemen van deze aanwijzing kan leiden tot brandstoflekkage. Stop het gebruik van het gasstel indien er een lekkage aanwezig is.



•Gebruik uitsluitend de SOTO wijdhalssfles (Wide Mouth Bottle). Lees de aanwijzingen op de fles goed door voor gebruik.



•Plaats bij het opbergen of tijdens de reis altijd de dop op de SOTO wijdhalssfles (Wide Mouth Bottle).

•Wanneer u de Smart pomp scheidt van een onder druk staande wijdhalssfles, kan de O-Ring aan één kant mogelijk naar buiten gedruwd worden door de perslucht. Zet in dit geval de O-Ring terug op zijn plaats voordat u het apparaat opnieuw gebruikt.

•Wanneer de Muka en de pomp voor langere tijd opgeborgen moeten worden, bewaar ze dan altijd op gescheiden plaatsen.

•Houd de aansluiting tussen slang en pomp altijd schoon. Als u de aansluiting niet schoon houdt, kan er een brandstoflekkage ontstaan.

**Vermogen:** 4.000 kcal/h 4.650 W 15.800 BTU

**Brandstofftypen:** Wasbenzine, normale loodvrije benzene

**Tijdsduur:** Brandt ongeveer 1 uur bij maximaal vermogen (1,5 uur bij 2.500 kcal/h [10.000BTU])

bij gebruik van 480 ml normale loodvrije benzene.

**Gewicht:** 163 g zonder pomp, 327 g met pomp.

**Afmetingen tijdens gebruik (alleen gasstel):** 13,5 x 13,5 x 8,0 cm

**Afmetingen bij opslag (alleen gasstel):** 8,0 x 6,5 x 8,0 cm

**Toepasbare brandstof**

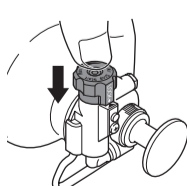
**Gebruik normale loodvrije benzine of wasbenzine.**

- Gebruik nooit superbenezine of een hoogwaardig type benzine, zoals loodvrije superbenezine. Dit soort brandstof bevat mogelijk additieven die een verstopping van de generatoreenheid kunnen veroorzaken.
- Gebruik uitsluitend de in deze gebruiksaanwijzing voorgeschreven brandstoffen of vloeistoffen.
- Vermijd kruiscontaminatie van gasstel/fleseenheid door het gebruik van niet voorgeschreven brandstoffen/vloeistoffen. Gebruik een schoon vat om de aangewezen brandstof in te vervoeren. Het niet in acht nemen van deze aanwijzing kan leiden tot verstopping van de generatoreenheid.
- De gebruikte brandstof is uiterst vluchtig. Wees voorzichtig bij het manipuleren van dit soort brandstof.
- Gebruik geen oude brandstof. Door het gebruik van oude brandstof kan de generatoreenheid verstopt raken.

**Omtrent de bedieningsknop (CD-knop)**

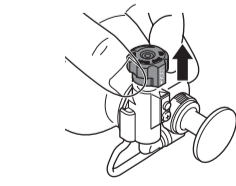
**◆Vergrendelstand:**

De bedieningsknop wordt vergrendeld wanneer u hem indrukt. De vergrendelstand voorkomt het accidenteel inschakelen van de bedrijfsmodus. Druk de CD-knop altijd in de vergrendelstand wanneer u het gasstel opbergt of tijdens de reis.



**◆Noodonderbreking:**

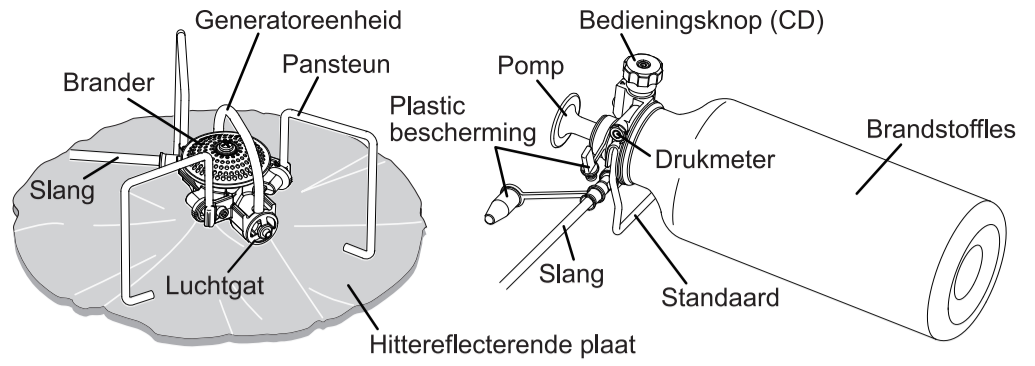
Plaats de CD-knop in de vergrendelstand om een vlam tijdens een noodsituatie te doven. In de vergrendelstand zal de brandstoftoevoer direct afgesloten worden, het kan echter even duren voordat de brandstof die in de slang is achtergebleven opgebrand is.



**◆Vergrendelstand of bedrijfsstand:**

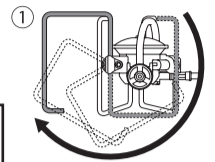
In de bedrijfsstand is het mogelijk de draaiknop in 4 verschillende standen te draaien: STOP, START, RUN, en AIR.

⚠ De juiste manier om een vlam te doven is door de CD-knop naar de "AIR"-stand te draaien. In de "AIR"-stand zal de brandstoftoevoer afgesloten worden, waardoor slechts lucht vrijkomt uit de wijdhalssfles. De lucht reinigt tegelijkertijd de brandstofdoorgang. Deze procedure garandeert tevens een langere levensduur van de generatoreenheid.



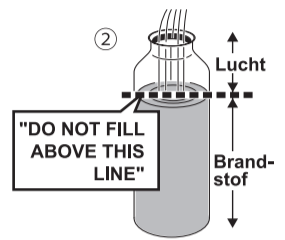
**Vorbereiden**

① **Vouw de drie pansteunen open.**



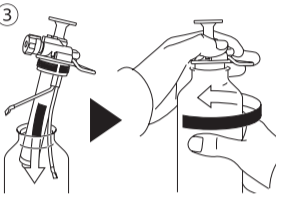
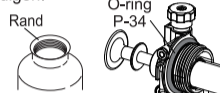
② **Vul met brandstof tot de markering "DO NOT FILL ABOVE THIS LINE" ("NIET BOVEN DEZE LIJN VULLEN").**

- ⚠ Wanneer u de fles met brandstof vult, houd dan de fles en de brandstof verwijderd van een brandend gasstel, open vlammen, of andere warmtebronnen.
- ⚠ Vul NOOIT boven de markering "DO NOT FILL ABOVE THIS LINE", aangezien het systeem voldoende lucht nodig heeft voor de ontsteking. Door een gebrekkige luchttoevoer zal er mogelijk geen ontsteking plaatsvinden.



③ **Voer de pomp in en draai hem vast. Sluit op dit punt aangekomen de slang nog niet aan.**

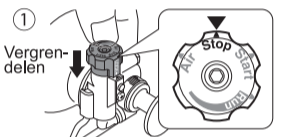
- ⚠ Plaats de pomp tijdens het invoeren voorzichtig in de fles om de buizen die geïnstalleerd zijn in het pompsysteem niet te beschadigen.
- ⚠ **BELANGRIJK!!!** Controleer altijd de rand aan de bovenkant van de fles en O-ring P-34 op de Smart pomp op slijtage, stof, vervorming en inkepingen. Deze factoren kunnen brandstoflekkages veroorzaken, die kunnen leiden tot brand en lichamelijk of zelfs dodelijk letsel. Reinig de platte rand en de O-ring indien ze niet schoon zijn. In geval van slijtage moet de O-ring vervangen worden. Vervang de fles als de platte rand vervormd is en inkepingen vertoont.
- ⚠ Controleer of de terugloopvoorzieningverstuiver (nr. 25 in de montagekening) los zit. Als de terugloopvoorzieningverstuiver los zit, draait u deze vast met een Multi-tool.



④ **Veeg eventuele gemorste brandstof weg met een schone doek.**

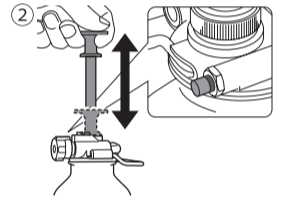
**Pompen**

① **Zorg ervoor dat de bedieningsknop (CD) in de vergrendelstand (ingedrukte stand) staat, en ingesteld is in de "STOP"-stand.**



② **Begin met volledige slagen te pompen. Wanneer een rood teken in de drukmeter zichtbaar wordt, stopt u met pompen.** De rode lijn in de drukmeter geeft aan dat de optimale druk in de fles bereikt is.

- ⚠ Overmatige druk kan mogelijk een uitslaande rode vlam veroorzaken tijdens het opstarten. Bouw niet teveel druk op in de fles. Te weinig druk kan ervoor zorgen dat de vlam niet voldoende onsteekt.
- ⚠ Bij een lage temperatuur kan de pakking van de pomp-as mogelijk krimpen, waardoor het moeilijk wordt de fles onder druk te zetten. Als dit het geval is, draai dan de cilinderdeksel los, verwijder de pomp-as en breng de pakking van de pomp-as op lichaamstemperatuur. Breng de eenheden opnieuw aan en ga door met het onder druk zetten van de fles.



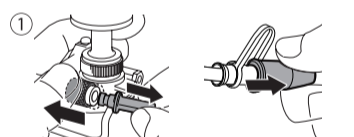
Brandstoffles 700 ml	Brandstof-niveau	Pompslagen
Gevuld tot "Niet boven deze lijn vullen"	480ml	70 keer
Half gevuld	240ml	140 keer

Brandstoffles 1000 ml	Brandstof-niveau	Pompslagen
Gevuld tot "Niet boven deze lijn vullen"	700ml	90 keer
Half gevuld	350ml	210 keer

Dankzij de drukmeter slaagt de gebruiker erin het apparaat direct de eerste keer te ontsteken. De drukmeter zorgt er tevens voor dat de gebruiker niet teveel druk opbouwt in de brandstoffles. De drukmeter beweegt niet mee volgens de druk die zich opbouwt of vrijkomt in de brandstoffles.

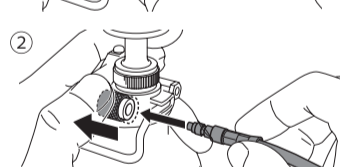
**De eenheid voorbereiden**

① **Verwijder de plastic beschermingen aan het uiteinde van de slang en bij de aansluiting op de Smart pomp.**



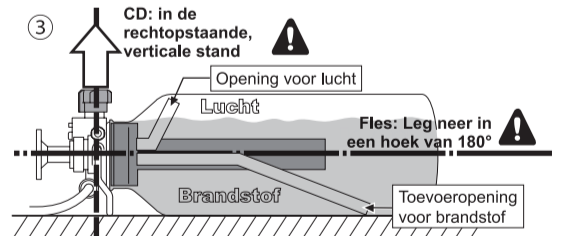
② **Sluit de slang aan op de Smart pomp.** Controleer dat de Smart pomp en de slang goed aangesloten zijn.

- ⚠ De brandstofstroom zal geblokkeerd worden wanneer zich sneeuw of ijs gevormd heeft op de koperen slangaansluitingen. Zorg ervoor dat de aansluiting altijd schoon zijn en vrij van water, sneeuw en ijs, om ijsvorming te voorkomen die de brandstofstroom kan blokkeren. Als dit gebeurt, verwarmt u het aansluitgedeelte en houdt u het schoon en vrij van ijs.



③ **Leg de fles neer.**

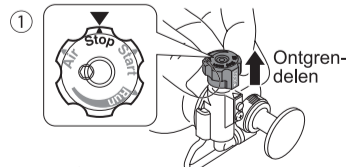
- ⚠ Leg de fles ALTIJD plat neer met de standaard naar beneden. **BELANGRIJK:** Leg de fles neer in een hoek van 180°. (Raadpleeg de afbeelding.)
- ⚠ De CD-knop dient ALTIJD in de rechtopstaande, verticale stand te staan wanneer de eenheid in gebruik is. (Raadpleeg de afbeelding.)



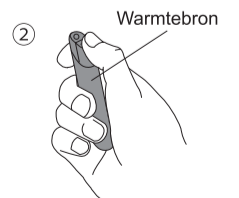
**Ontsteking**

- ⚠ Het low profile Muka gasstel produceert een flinke vlam. Het gasstel is UITSLUITEND bedoeld voor gebruik in de open lucht. Gebruik het gasstel nooit op een bureau, tafel, meubel, enz.
- ⚠ Gebruik van de hitterreflecterende plaat in de sneeuw: Wanneer de plaat met het gasstel gebruikt wordt in de sneeuw, kan de sneeuw onder de plaat gaan smelten tengevolge van de gereflecteerde hitte, waardoor de basis onstabiel wordt. Zorg ervoor de sneeuwomstandigheden onder de hitterreflecterende plaat regelmatig te controleren om mogelijk verschuiven van pannen gevuld met hete vloeistof of heet voedsel te voorkomen.

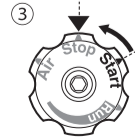
① **Controleer dat de CD-knop in de "STOP"-stand staat. Ontgrendel de CD-knop door deze omhoog te trekken en plaats deze vervolgens in de bedrijfsstand.**



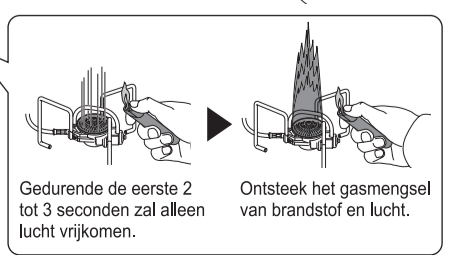
② **Zet een warmtebron klaar.**



③ **Draai de CD-knop in de "START"-stand en steek het gasstel aan. Bij de eerste ontsteking kan een sterke uitslaande rode vlam geproduceerd worden.**



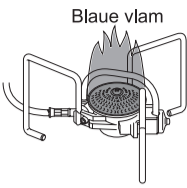
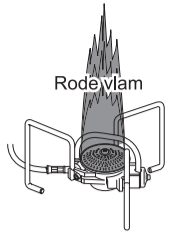
- ⚠ Houd uw gezicht of andere lichaamsdelen nooit direct boven het gasstel wanneer u deze aansteekt.
- ⚠ Deze eerste ontsteking zal de opgebouwde druk in de fles aanzienlijk verminderen. Zorg dat de druk in de fles optimaal is voordat u het gasstel aansteekt.



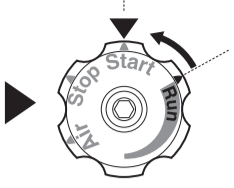
## De vlam stabiliseren

- 1 Draai, wanneer de aanvankelijk rode vlam verandert in een blauwe vlam, de CD-knop in de "RUN"-stand.

⚠ Door de CD-knop voortijdig van "START" naar "RUN" te schakelen, kan er weleens een vlam ontstaan tussen de basising en de basis van de brander. (zie nr. 4 en 5 in de montage-tekening) De vlam zal binnen 20 seconden doven.

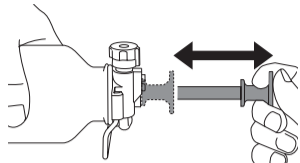


Wacht ongeveer 10 seconden. Het stabiliseren van de vlam (vlam wordt blauw) na de ontsteking kan mogelijk meer tijd in beslag nemen en hangt af van omgevingstemperatuur, wind, enz.



- 2 Om het gasstel te kunnen blijven gebruiken moet u pompen om de druk zo nodig te verhogen.

⚠ De rode lijn in de drukmeter geeft aan dat de druk in de fles voldoende is opgebouwd. Bouw NOOIT teveel druk op in de fles. GEVAAR: Door deze aanwijzing niet in acht te nemen kan het gasstel mogelijk een gevaarlijke, uitstaande vlam produceren.



## Het Muka Pro windscherm gebruiken

MUKA PRO  
**WINDSCREEN**  
Patent Pending

⚠ De rand van het windscherm is scherp. Wees uiterst voorzichtig om inkepingen te voorkomen.

- 1 Rangschik het windscherm in een cilindervorm waarin het gasstel en de pan passen.

- Houd voor optimale prestaties een ruimte van ca. 2,5 cm aan tussen het windscherm en de pan.
- Sluit de luchtgaten met het windscherm aan de tegenwindzijde. Alle andere luchtgaten dienen lichtelijk naar buiten gebogen te worden.

- 2 Gebruik de clip die met de kit is meegeleverd om het overlappende gedeelte van de zijanten van het windscherm vast te zetten.

- 3 Plaats de pan boven op het gasstel.

- 4 Plaats het cilindervormige windscherm rondom het gasstel/pan. Het windscherm moet zodanig opgesteld worden dat de luchtgaten dicht bij de grond komen te liggen.

- ⚠ Stel de luchtgaten niet af tijdens het gebruik van het gasstel. Het Muka Pro windscherm is uiterst heet tijdens en na gebruik.
- ⚠ Gebruik met de Muka uitsluitend windschermen die door SOTO goedgekeurd zijn. Dek de brandstof nooit af met een windscherm. Stel de brandstof niet bloot aan hitte. De fles kan ontploffen indien blootgesteld aan hitte.

Het windscherm opbergen: Buig het windscherm nooit, aangezien dit de luchtgaten kan beschadigen. Rol het windscherm bij het opbergen altijd op.

## Vlamregeling

⚠ Draai de CD-knop in de "RUN"-stand. In de "START"-stand komt een mengsel van brandstof en lucht vrij. Als de CD-knop in de "START"-stand is blijven staan, zal de opgebouwde druk in de wijdhalsfles (Wide Mouth Bottle) geleidelijk verminderen.

- De "RUN"-stand biedt een bepaald bereik voor vlamregeling. De gebruiker kan de vlam regelen door de CD-knop te bedienen.

- Er treedt een zekere vertraging op tussen het bedienen van de brandstofregelpomp en de reactie van de vlam. BELANGRIJK! De vlam regelen tot smeulen: Controleer het smeulende vlammetje totdat deze is gestabiliseerd. Het is dan gereed voor gebruik.

- De vlam kan gedoofd worden wanneer een grote hoeveelheid vloeistof gemorst wordt op de generatoreenheid.

- Bij veel wind kan het luchtgat in het gasstel ervoor zorgen dat de vlam gaat trekken, waardoor het gasstel een rode vlam produceert. Draai om dit probleem op te lossen het luchtgat tegen de wind in.

- De mogelijkheid tot smeulen kan lichtelijk beïnvloed worden door luchttemperaturen en de opgebouwde druk in de fles.



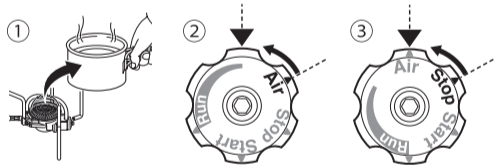
## De vlam doven

- 1 Verwijder alle kookvoorwerpen van het gasstel.

- 2 Draai de CD-knop in de "AIR"-stand. In deze stand kan lucht in de slang stromen terwijl de brandstofstroom wordt afgesloten.

⚠ Een grote vlam zal uit de brander slaan wanneer de CD-knop in de "AIR"-stand gedraaid wordt.

- 3 Draai de CD-knop in de "STOP"-stand.



## De Smart pomp uit de wijdhalsfles (Wide Mouth Bottle) halen

- 1 Draai de CD-knop in de "AIR"-stand zodat de luchtdruk uit de wijdhalsfles vrijkomt.

⚠ Als er nog enige druk is achtergebleven in de fles, zal het moeilijk zijn de Smart pomp van de fles los te draaien.

- 2 Draai de CD-knop in de "STOP"-stand. Druk vervolgens op de CD-knop om eventuele accidentele brandstoflekages te voorkomen.

⚠ Door de CD-knop niet in te drukken of niet in de "LOCK"-stand te plaatsen kan er een brandstoflekage ontstaan tijdens het vervoer van de eenheid.

- 3 Maak de slang los van de Smart pomp.

- 4 Plaats de plastic doppen op de aansluiting van de Smart pomp en de aansluitingen van de slang.

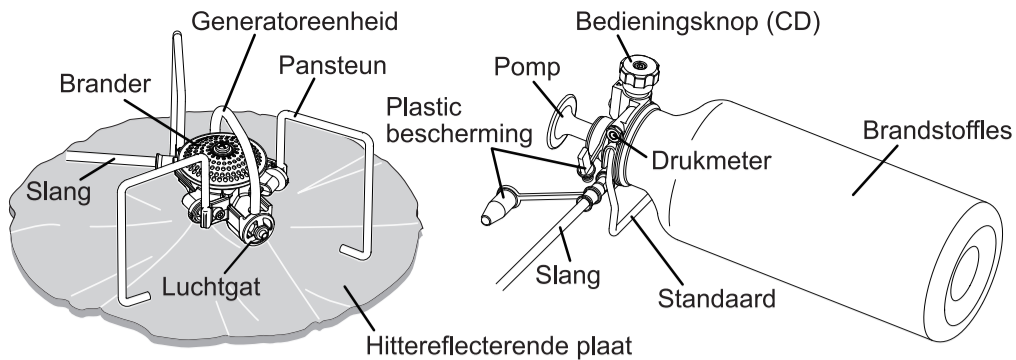
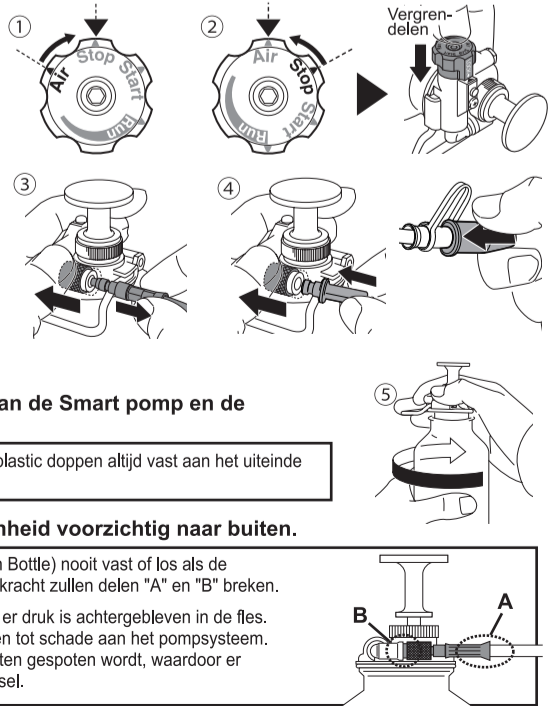
⚠ Zet bij het verplaatsen en opbergen van de Muka de plastic doppen altijd vast aan het uiteinde van de slang en op de aansluiting op de Smart pomp.

- 5 Draai de Smart pomp los en trek de pompeenheid voorzichtig naar buiten.

⚠ Draai de Smart pomp en de wijdhalsfles (Wide Mouth Bottle) nooit vast of los als de slangeneenheid nog aangesloten is. Door de gebruikte kracht zullen delen "A" en "B" breken.

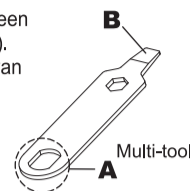
⚠ Scheid de Smart pomp en de wijdhalsfles NOOIT als er druk is achtergebleven in de fles. Het niet in acht nemen van deze aanwijzing kan leiden tot schade aan het pompsysteem. Het kan er tevens voor zorgen dat brandstof naar buiten gespoten wordt, waardoor er mogelijk brandgevaar ontstaat, als ook lichamelijk letsel.

- 6 De pansteun is uiterst heet tijdens en na gebruik. Koel de eenheid volledig af voordat u deze opbergt.



## Onderhoud

- Demonteer geen onderdelen die niet beschreven staan in deze gebruiksaanwijzing. Breng geen wijzigingen aan in onderdelen van de Muka, Smart pomp, of wijdhalsfles (Wide Mouth Bottle).
- Gebruik voor uw veiligheid altijd originele SOTO onderdelen en vervangingen. Het gebruik van niet-originele SOTO onderdelen zal de garantie ongeldig maken. Ook veranderingen en wijzigingen zullen de garantie ongeldig maken.
- Neem altijd de Multi-tool en vervangingsonderdelen met u mee.

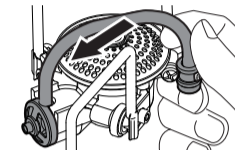


### De generatoreenheid vervangen (apart verkocht)

⚠ Bij continu gebruik van de Muka zal uiteindelijk het vermogen van de vlam verminderen. Tijdens het testen in het laboratorium van SOTO is gebleken dat na het continu branden van 20 liter brandstof, het afgegeven vermogen uiteindelijk vermindert. Dit brandstofvolume is gelijk aan ongeveer 40 wijdhalsflessen (Wide Mouth Bottle) van 700 ml. Als het afgegeven vermogen van de vlam zwakker lijkt te zijn geworden, vervang dan de generatoreenheid (apart verkocht). Het reinigen van de veer (in de generatoreenheid) en van de verstuurder zal het probleem van het afgenomen brandvermogen niet oplossen.

Volg deze aanwijzingen op bij het vervangen van de generatoreenheid. Het niet in acht nemen van deze aanwijzing kan leiden tot het vervormen van de generatoreenheid.

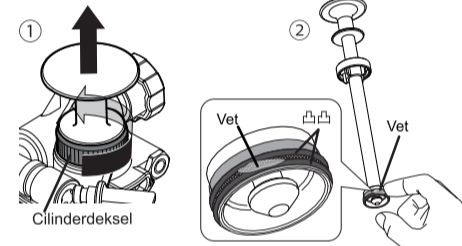
- 1 Gebruik onderdeel A van de Multi-tool om het verbindingstuk van de generator (raadpleeg nr. 12 in de montage-tekening) te verwijderen.
- 2 Gebruik onderdeel B van de Multi-tool om schroef +/-M4 x 6 te verwijderen. (raadpleeg nr. 7 in de montage-tekening).
- 3 Zoals aangegeven in de afbeelding, druk voorzichtig op de generatoreenheid om deze te verwijderen.
- 4 Vervang de oude generatoreenheid met een nieuwe generatoreenheid. Zet vast met schroef +/-M4 x 6. De geïnstalleerde generatoreenheid is met een lichte speling op de brander vastgezet. Deze ruimte compenseert het uitzetten en inkrimpen van de generatoreenheid, hetgeen samenhangt met de temperatuur van de generatoreenheid.
- 5 Installeer het verbindingstuk van de generator.



- ⚠ De generatorbuis is gemaakt van zacht materiaal. Pas NOOIT teveel druk toe en vervorm het materiaal niet tijdens het vervangen of op andere momenten.
- ⚠ De generatoreenheid bestaat uit de generator zelf gecombineerd met de generatorbuis en de geïnstalleerde sproeier. De projectierichting van de brandstof uit de verstuurder is volgens een bepaalde hoek ingesteld. Wijzig de generatorbuis en de sproeier niet door buigen of drukken. Probeer niet om de sproeier los te draaien van de generatoreenheid.

### Onderhoud aan de pakking van de pomp-as

- 1 Draai de cilinderdeksel zoals afgebeeld in de tekening. Pak vervolgens de pomp-as.
- 2 Breng vet aan op de vervangbare pakking van de pomp-as.
- 3 Breng de pomp-as weer aan op de pompcilinder en zet de deksel stevig vast.



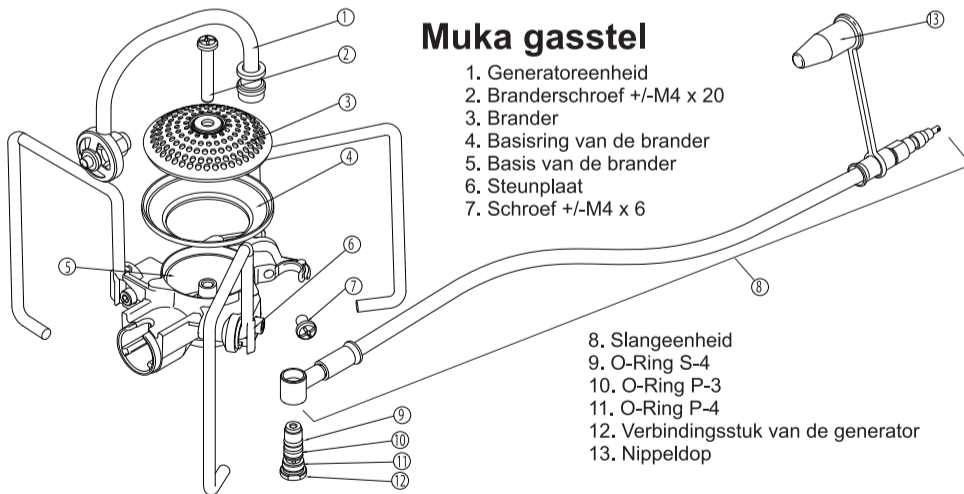
### De brander reinigen

- 1 Gebruik onderdeel B van de Multi-tool om schroef +/-M4 x 20 te verwijderen. (raadpleeg nr. 2 in de montage-tekening).
- 2 Houd de brander vast en gebruik een zachte borstel om de brander lichtjes af te borstelen. Dompel indien nodig de brander onder in warm water en gebruik vervolgens een zachte borstel om te reinigen. Gebruik NIET te veel kracht bij het reinigen van de brander om vervormingen te voorkomen.
- 3 Breng de brander opnieuw aan op het gasstel en schroef vast. Draai de schroef niet te vast. Het niet in acht nemen van deze aanwijzing kan leiden tot vervorming van de brander.

### Onderhoud aan de pansteun

Breng een kleine hoeveelheid smeerolie aan op de steunplaat (raadpleeg nr. 6 in de montage-tekening) en op de pansteun.

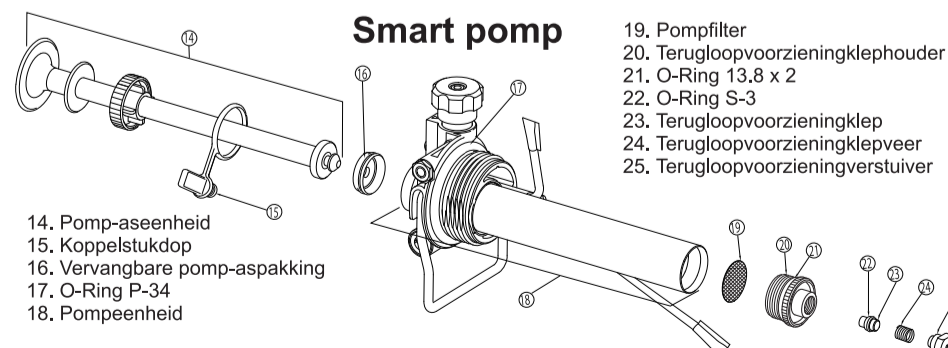
## Montage-tekeningen



### Muka gasstel

1. Generatoreenheid
2. Branderschroef +/-M4 x 20
3. Brander
4. Basising van de brander
5. Basis van de brander
6. Steunplaat
7. Schroef +/-M4 x 6

8. Slangeneenheid
9. O-Ring S-4
10. O-Ring P-3
11. O-Ring P-4
12. Verbindingsstuk van de generator
13. Nippeldop



### Smart pomp

14. Pomp-aseenheid
15. Koppelstukdop
16. Vervangbare pomp-aspakking
17. O-Ring P-34
18. Pompeenheid

19. Pompfilter
20. Terugloopvoorzieningsklephouder
21. O-Ring 13.8 x 2
22. O-Ring S-3
23. Terugloopvoorzieningsklep
24. Terugloopvoorzieningsklepveer
25. Terugloopvoorzieningsverstuurder

### Onderdelenkit (apart verkocht)



- ASOTO Generator eenheid / OD-GRN
- ASOTO Dop / OD-BTC
- ASOTO Onderhoudskit / OD-MKN
- ASOTO Windscherm & Hitterreflecterende plaat / OD-WH
- ASOTO Brandstoffsles 700 ml / SOD-700-07
- ASOTO Brandstoffsles 1000 ml / SOD-700-10