

SOTO
Sparked by nature
MICRO REGULATOR
STOVE
OD-1R Patent Pending
CE 1506BU-0148

Shin Fuji Burner CO.,LTD.
1-1-3 Miyukihama, Mito-cho, Toyokawa-city,
Aichi-pref, 441-0314 Japan
Phone:+81 533 75 5000 FAX:+81 533 75 5033
www.sotooutdoors.com
Office
Oregon USA
info@sotooutdoors.com
Phone: 503-314-5119 Fax: 702-974-5755

NO

ADVARSEL



FARE FOR KARBONMONOKSID

- Denne brenneren kan produsere karbonmonoksid, som er farge- og luktløs.
- Bruk av brenneren i et lukket rom kan føre til kvelding.
- Ikke bruk brenneren i et lukket rom, som f.eks en campingvogn, telt, bil eller innendørs.

FOR DIN EGEN SIKKERHET

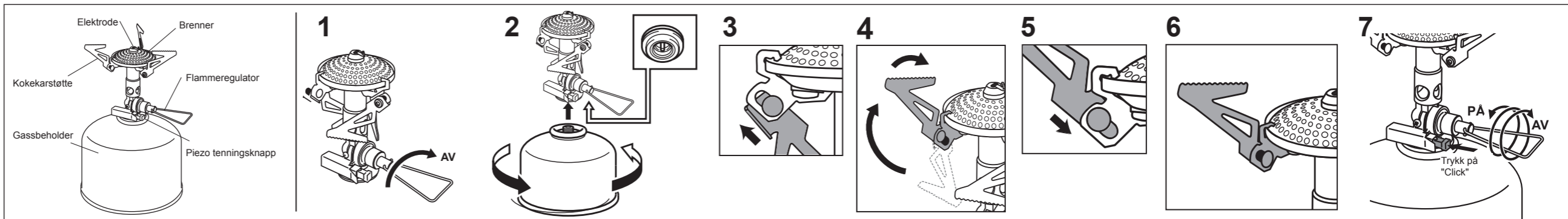
Hvis du kjenner lukten av gass,

1. ikke gjør forsøk på å tenne brenneren.
2. Slukk eventuell åpen flamme.
3. Koble fra gassbeholderen.

FOR DIN EGEN SIKKERHET

Ikke oppbevar eller bruk bensin eller andre brennbare, lettantenne-lige, flyktige (dvs. lett fordampende) væsker i nærheten av denne eller andre brennere.

Spesifikasjoner
YTELSE: 2800kcal/h 3260W 11000BTU
Varighet: Omtrentlig brennetid 1,5 timer med en 250g gassbeholder. Vekt: 73g (2,6 oz.)
Dimensjoner når apparatet er i bruk:
9,6 x 9,4 x 8,6cm (3,8 x 3,7 x 3,4 tommer)
Dimensjoner når apparatet er foldet sammen:
5,2 x 5,2 x 8,1cm (2,0 x 2,0 x 3,2 tommer)



Brukerveiledning

Les denne brukerveiledningen før du tar OD-1R i bruk. Oppbevar brukerveiledningen for senere referanse, og ta en titt med jevne mellomrom for å friske opp i hukommelsen om prosedyrer og advarsler. Advarsler beskrevet i denne brukerveiledningen og som ikke etterkommes, kan føre til brann, materielle skader, personskader eller død.

Advarsler og forholdsregler

1. Ikke bruk OD-1R innendørs, eller på et område med dårlig ventilasjon (f.eks i et telt, i en bil, i campingvogn, eller i andre lukkede rom). Kokeapparatet er kun for utendørs bruk.
2. Hold apparatet unna barns rekkevidde.
3. Ikke bruk OD-1R på noen måte eller med annen hensikt enn det som er beskrevet i denne brukerveiledningen.
4. Ikke bruk kokeapparatet i nærheten av brennbart materiale. Hold brennbare materialer minst 1,2m/4ft unna kokeapparatets sider og minst 1,5m/5ft unna toppen av brenneren mens brenneren er i bruk.
5. Ikke bruk OD-1R hvis den står støtt på en flate som ikke er helt plan og jevn. Ikke flytt på, rist eller vipp på kokeapparatet mens det brenner.
6. Ikke etterlat et varmt eller brennende kokeapparat uten tilsyn.
7. Ikke dekk til kokeapparatet og/eller brenneren med en skjerm, stein eller liknende elementer, som kan føre til "over opphetning". Ikke bruk kokeapparatet i nærheten av en annen ovn, åpen ild eller annen varmekilde. Kokeapparatet kan skades hvis det overoppheites, i tillegg til at dette vil påvirke din egen sikkerhet.
8. Trykkendringer høyt over havet kan føre til tenn-vanskeligheter for Piezo tenningsystemet. Ha alltid med fyrstikker eller en lighter som ekstra tenn-kilde.
9. Ikke bruk kokekar som er større enn 180mm/7,1 tommer i diameter. Totalvekten som legges oppå kokeapparatet må ikke overstige 2,5kg / 5,5lbs, inkludert mat og/eller væske. Bruk bare ett kokekar pr kokeapparat, og ikke la noe koke tørt.
10. Ved bytte av gassbeholder, vær sikker på at brenneren ikke brenner og hold apparatet unna andre folk og åpen ild. Unngå gasslekkasje ved å sørge for at gassbeholderen og kokeapparatet er ordentlig sammenkoblet. Koble fra gassbeholderen etter bruk, og oppbevar gassbeholderen separat.
11. Ikke gjør forsøk på vedlikehold, modifikasjoner, demontering eller reparasjoner annet enn det som står beskrevet i denne brukerveiledningen. Hvis du har spørsmål, vennligst kontakt din forhandler eller SOTO.

Fare: Ikke ta på brenneren når du bruker OD-1R. Denne delen av apparatet blir ekstremt VARM. Etter noe tid, vil deler av brenneren bli misfarget. Denne misfargingen er helt naturlig, og betyr ikke at det er noe galt med kokeapparatet eller dets ytelse.

Montering av kokeapparatet

1. Vri flammeregulatoren med klokken helt til stilling OFF (av), slik at gasstrømmen er helt avstengt. (figur 1)
2. Ta av plasthetten på gassbeholderen og skru denne forsiktig inn på gjengene på undersiden av brenneren. Stram til for hånd, men ikke trekk til for hardt. (figur 2) Hvis du strammer for hardt, kan du komme til å skade ventilen i brenneren, noe som kan føre til gasslekkasje.
3. Skyv kokekarstøtten opp og ut i vinkel til den stopper. (figur 3) Vri den deretter rundt. (figur 4)
4. Skyv kokekarstøtten ned og ut i vinkel til den stopper. (figur 5) Sjekk at alle de tre støttebena står støtt før du tar apparatet i bruk. (figur 6)

Sjekk alltid for lekkasje etter tilkobling av gassbeholderen. Ikke fyr opp brenneren hvis du mener det finnes en lekkasje.

Bruk av kokeapparatet

1. Åpne gassventilen forsiktig ved å vri flammeregulatoren mot klokken (ca 1-1.5 omdreining) til du hører at det siver ut gass. Trykk deretter raskt på Piezo tenningsknappen for å tenne brenneren. (figur 7)
2. Hvis brenneren ikke tenner straks, steng gassventilen ved å vri flammeregulatoren helt til høyre (med klokken). Vent i noen sekunder før du prøver igjen fra første trinn.
3. Straks OD-1R tenner, reguler intensiteten ved å vri på flammeregulatoren. Brenneren skal gi en jevn, blå flamme.
4. Når du er ferdig med å koke, vri flammeregulatoren helt til høyre (med klokken) for å slå av brenneren.

Deler av OD-1R blir svært varme. Vær forsiktig når du bruker brenneren, og la den alltid kjøle seg helt ned før du pakker den sammen.

Det kan hende at OD-1R lager en høyfrekvent lyd når den er i bruk. Dette er helt normalt og er ikke farlig. Fenomenet skyldes atmosfærisk trykk, lufttemperatur, fuktighet, osv som påvirker anlegget fra tid til annen.

Etter bruk av kokeapparatet

1. Sjekk at OD-1R er helt avkjølt før du forsøker å koble det fra gassbeholderen.
2. Skyv støttebena til kokekaret opp og vri deretter ned under brennehodet.
3. Skru løs brenneren fra gassbeholderen.
4. Plasser brenneren i oppbevaringssetuiet som følger med.

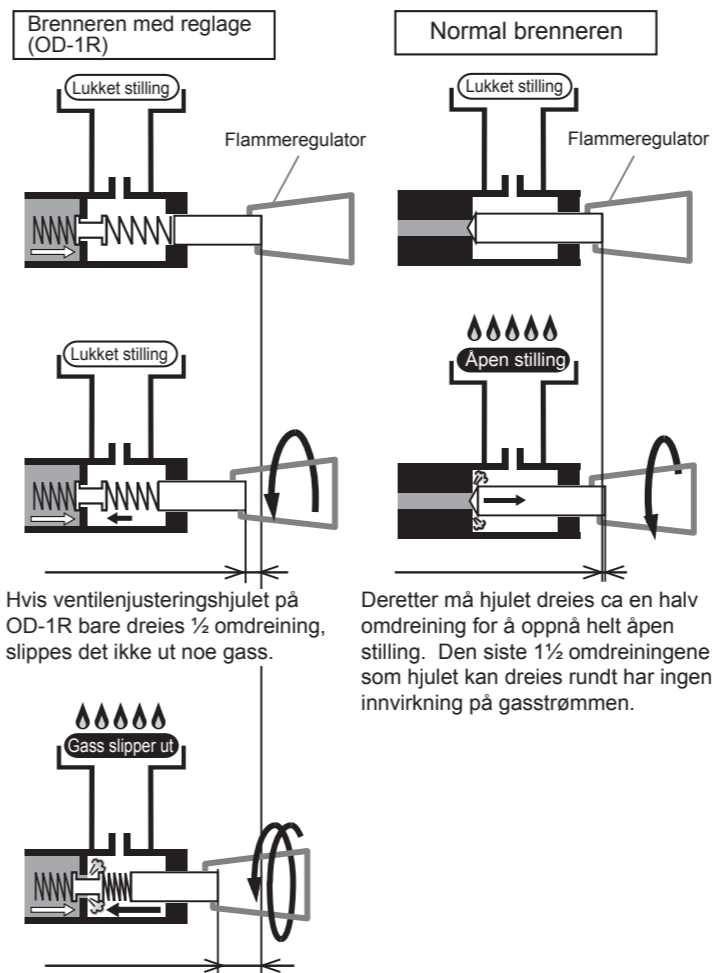
Rengjøring og vedlikehold

La det bli en vane å holde brenneren din ren. Pass bare på at du ikke berører tuppen av tenneren. Dette kan føre til at tenneren fylles med smuss og deretter gjør det vanskelig å bruke den. Brennerens O-ring bør byttes ut hvis den viser tegn til slitasje, har sprekker eller hvis det oppstår lekkasje. Hvis brenneren er skadet eller det lekker gass fra den, må den repareres før bruk. Ta kontakt med din forhandler eller SOTO hvis du har spørsmål om vedlikehold eller reparasjoner.

Tilleggsinstrukser og -informasjon

Vedrørende justering av gasstilførsel

Justeringshjulet på OD-1R må dreies mer enn hva som er vanlig for de fleste tilsvarende modeller på markedet. ※Følgende tabell viser forskjellen i ventilsystemet mellom OD-1R og en del andre primuser på markedet. De fleste primusene har en ventil som slipper ut gassen straks justeringshjulet er åpnet det minste fra helt lukket stilling, mens på OD-1R må hjulet dreies en hel omdreining for å åpne for at gassen skal sive ut.



Hvis ventiljusteringshjulet på OD-1R bare dreies ½ omdreining, slippes det ikke ut noe gass.

Deretter må hjulet dreies ca en halv omdreining for å oppnå helt åpen stilling. Den siste ½ omdreiningene som hjulet kan dreies rundt har ingen innvirkning på gasstrømmen.

Ventiljusteringen må dreies minst en hel omdreining for å åpnefor gassutslipp.

Når ventiljusteringshjulet er dreiet ca en omdreining, frigjøres gassen fra ventilen. (Når ventiljusteringshjulet er dreiet helt rundt, er ventilen helt åpen.)

Opptenning av OD-1R høyt over havet.

Det atmosfæriske trykket ved høyder over 3000 moh vil påvirke opptenningen av OD-1R. Dersom det blåser, kan dette påvirke opptenningen ytterligere. Følg nedenstående instruksjoner i slike tilfeller:

1. Tenn opp primusen i ly for vinden.
2. Slipp ut litt gass før du forsøker å tenne opp.

※Høyt atmosfæretrykk og regn kan påvirke primusens evne til å la seg antenne, eller det kan ødelegge tennsystemet. Ha alltid med deg ekstra opptenningsutstyr (f.eks., ekstra fyrstikker beregnet på utendørsbruk eller en kraftig lighter).

Lyder ved frakobling av beholderen

Når gassbeholderen frakobles kan det høres et popp (lyd). Dette skyldes små gassblærer som ligger mellom de to pakningene som forhindrer gasslekkasje. Når gassbeholderen fjernes fra apparatet, frigjøres den lille gassmengden, som og det oppstår lyd.



Pakninger
Gassbeholderens monteringsdel

Finjustering av gasstrømmen

OD-1R har en svært god mekanikk for justering av gasstrømmen. I motsetning til andre brennere på markedet, kan OD-1Rs gasstilførseljusteres meget presis på grunn av den gode regulatoren. Når justeringshjulet stopper, er ventilen helt åpen. På andre typer brennere, er det små justeringsmarginer, noe som gjør det vanskelig å oppnå en presis justering av gasstrømmen. Dessuten åpner ventilen på disse brennerne seg helt før justeringshjulet står i helt åpen stilling. Derfor er det vanskelig å avgjøre når — eller ved hvilken posisjon — ventiljusteringshjulet har åpnet ventilen helt på andre typer brennere.