

GEBRUIKSAANWIJZING

Lees deze gebruiksaanwijzing zorgvuldig door voordat u de apparaat gaat gebruiken. Bewaar deze gebruiksaanwijzing zodat u deze in de toekomst kunt raadplegen en kijk er regelmatig in om u bewust te blijven van procedures en waarschuwingen. Nalatigheid in het acht slaan op de waarschuwingen in deze gebruiksaanwijzing kan brand, beschadiging van eigendommen, lichamelijke letsel of zelfs de dood tot gevolg hebben.

UITSLUITEND VOOR GEBRUIK IN DE OPENLUCHT

⚠ GEVAAR

**GEBRUIK IN EEN AFGESLOTEN RUIMTE
KAN DE DOOD TOT GEVOLG HEBBEN.**



KOOLMONOXIDEGEVAAR

**DIT GASSTELLETJE KAN KOOL-MONOXIDE
PRODUCEREN, WAT GEURLOOS IS.
GEBRUIK DIT GASSTELLETJE NOOIT IN
EEN AFGESLOTEN RUIMTE ZOALS IN EEN
KAMPEERAUTO, TENT AUTO OF HUIS.**

VOOR UW VEILIGHEID

Als u gas ruikt

1. Probeer het gasstelletje niet aan te zetten.
2. Doof open vlammen.
3. Koppel los van gastankje.

VOOR UW VEILIGHEID

**Gebruik of bewaar geen benzine of andere
vloeistoffen met brandbare dampen in de
buurt van dit of enig ander gasstelletje.**

CE 1506 - 13

Nominaal vermogen: 2450w



Certificate
GAS40060
AS2658
SAI Global



AUSTRALIA AND NEW ZEALAND
GAS SAFETY CERTIFICATION

Nominaal vermogen: 260 g/h

WARNING: IT MAY BE HAZARDOUS TO ATTEMPT TO FIT
OTHER TYPES OF GAS CONTAINERS.

Afmeting branderopening: 0.47 mm

OPM.: de nominale belasting verschilt afhankelijk van de
testprocedures van het betreffende normalisatie-instituut.

Shin Fuji Burner CO.,LTD.

1-1-3 Miyukihama, Mito-cho, Toyokawa-city,
Aichi-pref, 441-0314 Japan
Phone:+81 533 75 5000 FAX:+81 533 75 5033

SOTO USA, INC
Oregon USA
info@sotooutdoors.com
Phone: 503-314-5119
www.sotooutdoors.com

WAARSCHUWINGEN en VEILIGHEIDSADVIEZEN

Met betrekking tot de gasfles

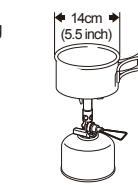
- Dit apparaat mag uitsluitend gebruikt worden met een butaan 70% propaan 30% mix gasfles, gecertificeerd volgens EN 417.
- Vermijd gevaarlijke brandstoflekages door ervoor te zorgen dat de fles en het kooktoestel correct zijn aangesloten. Maak de fles na gebruik los en sla de fles afzonderlijk op.
- Houd het kooktoestel en gasfles uit de buurt van andere warmtebronnen.
- Sla de gasflessen in een goed geventileerde ruimte en buiten het bereik van kinderen op.
- Hoe controleert u of de gasfles leeg is: Sluit het apparaat op de gasfles aan. Open de kraan voor ontbranding. De gasfles is leeg wanneer er geen gas stroomt. Koppel de gasfles los van het apparaat. Schud de gasfles voorzichtig heen en weer om het te controleren op eventuele achtergebleven brandstof.

Met betrekking tot het apparaat

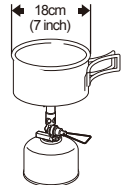
- Dit apparaat mag alleen worden gebruikt in een bovengrondse openluchtsituatie met natuurlijke ventilatie zonder stagnerende gebieden, waar gaslekage en verbrandingsproducten snel worden verspreid middels wind en natuurlijke convectie.
- Gebruik het kooktoestel nooit in de buurt van andere soorten brandbare materialen. Houd dergelijke objecten tenminste 1,2 meter vanaf de zijkanen van het kooktoestel en tenminste 1,5 meter van de bovenkant verwijderd wanneer het kooktoestel in gebruik is.
- Wanneer er een abnormaal geluid of een abnormale vlam wordt gehoord of waargenomen dient u direct met het gebruik van het apparaat te stoppen en contact op te nemen met uw lokale dealer of SOTO voor onderhoud.
- Gebruik dit apparaat niet als deze lekt, beschadigd is of niet goed werkt.
- In het geval dat er een lek (gaslucht) wordt gedetecteerd, dient u het apparaat, als deze in gebruik is, direct uit te zetten. Maak de gasfles los van het apparaat en controleer of het lek of de geur blijft.
- Als het apparaat lekt (gaslucht) en de gasstroom niet kan worden gestopt, verplaatst u het apparaat naar een goed geventileerde locatie, bij voorkeur buiten, ver weg van mogelijke ontstekingsbronnen. Controleer met behulp van zeepsop op lekken. Probeer niet met behulp van een vlam de lekken te detecteren.
- Verzeker dat u het apparaat volledig uit de doos, zak of ander verpakkingsmateriaal haalt.
- Gebruik dit apparaat niet op locaties waar gevaarlijke stoffen die mogelijk zouden kunnen ontbranden zijn opgeslagen.
- Verzeker dat, wanneer het apparaat in gebruik is, er voldoende zuurstoftoevoer is en dek de verbrandingsluchtopeningen op de post van het kooktoestel niet af.
- Gebruik het apparaat niet op een andere wijze of voor een ander doel dan in deze handleiding beschreven.
- Voorafgaand aan het gebruik van het apparaat, controleert u de ontsteking door op de Piëzo-knop te drukken. Als er geen vonken worden waargenomen neemt u contact op met uw lokale dealer of SOTO voor reparatie. Bevestig voorafgaand aan het gebruik dat de panondersteuners vastzitten door druk toe te passen om mogelijk lichamelijk letsel te voorkomen.
- Dit apparaat moet op een horizontaal oppervlak worden gebruikt.
- Gebruik slechts één kooktoestel voor elke pot en zorg ervoor dat geen enkele pan droogkookt.
- Veranderingen in druk op grote hoogten kan moeilijkheden met het piëzo-ontstekingsmechanisme veroorzaken. Draag daarom als back-up altijd lucifers of een aansteker bij u.
- Na verloop van tijd kunnen delen van het kooktoestel verkleuren. Deze verkleuring is gewoon en heeft geen invloed op de prestatie van het kooktoestel.

Met betrekking tot de vervangbare panondersteuning

- Plaats de panondersteuning tijdens gebruik altijd op de branderpot. Gebruik het kooktoestel nooit zonder eerst de panondersteuning te plaatsen.
- Het kooktoestel moet altijd met de daarvoor bestemde panondersteuning worden gebruikt. Installeer de panondersteuning altijd in overeenstemming met de instructies.
- Controleer of het kooktoestel volledig is afgekoeld wanneer u de panondersteuning wilt monteren of verwijderen.
- Gebruik nooit overtollige kracht op de panondersteuning. Als u deze instructies niet volgt kan de panondersteuning verbuigen of vervormen.
- Gebruik nooit pannen met een diameter groter dan die aangegeven in de afbeelding. Als u deze instructies niet volgt kunnen de pannen van de panondersteuning vallen of de panondersteuning verbuigen.



Bij gebruik van
TriFlex panondersteuning



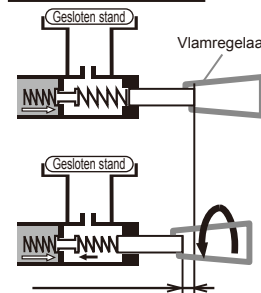
Bij gebruik van
4Flex panondersteuning

Extra aanwijzingen en informatie

Inzake bediening van de gasregelaar

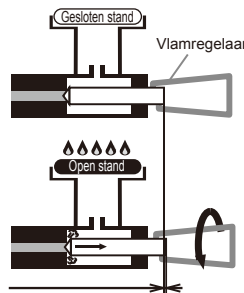
De volgende afbeeldingen tonen het verschil tussen de ventielen van de gasstelletje en die van andere gasstelletjes. De meeste gasstelletjes hebben een ventielsysteem dat gas laat ontsnappen na een kleine draai aan de gasregelaar; bij de gasstelletje moet de gasregelaar daarentegen ongeveer eenmaal helemaal gedraaid worden om gas te laten ontsnappen.

Gasstelletje met regelaar
(WindMaster)

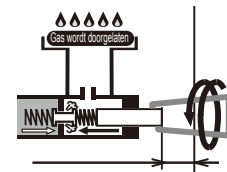


Als de OD-1R's gasregelaar een halve draai wordt geopend, zal er geen gas in de brander gelaten worden.

Normaal gasstelletje



Het vergt ongeveer een halve draai om het ventiel helemaal open te zetten. De volgende anderhalve draai heeft geen gevolg voor de gasregeling.



De gasregelaar moet tenminste eenmaal helemaal gedraaid worden om gas te laten vrijkomen.

Fijnstelling voor gasdebiet

De gasstelletje blinkt uit als het gaat om het regelen van de hoeveelheid gas dat wordt doorgelaten. In tegenstelling tot andere gasstelletjes die verkrijgbaar zijn, kan de gasstelletje's gasstroom precies geregeld worden dankzij het regelingsstelsel.

De gasstelletje ontsteken in hooggelegen gebieden

De luchtdruk in gebieden die hoger liggen dan 3000 meter heeft weerslag op de ontsteking van de gasstelletje. Als er wind waait, zal dat verdere gevolgen hebben voor de ontsteking van het gasstelletje. Volg de onderstaande aanwijzingen bij dergelijke omstandigheden:

1. Ontsteek het gasstelletje op een plek waar de wind geen invloed heeft op ontsteking van het gasstelletje.
2. Laat een klein beetje gas vrijkomen, en steek dan het gasstelletje aan.

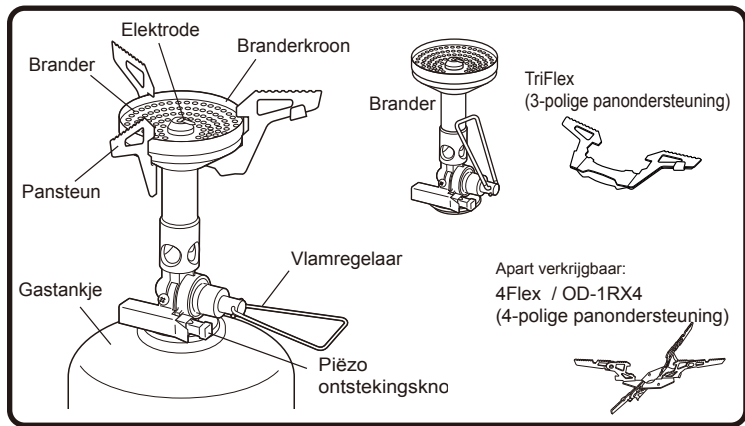
※ Hogere luchtdruk en regen kunnen een negatief effect hebben op het gasstelletje's vermogen om te gaan branden, of zelfs het ontstekingsstelsel kapotmaken. Neem daarom altijd een extra vuurbron mee (zoals lucifers of een vuursteentje).

Bijgeluid bij demontage van gastank

Wanneer de gastank van het gasstelletje wordt gedemonteerd, kan een harde plof hoorbaar zijn. Dit wordt veroorzaakt door de kleine hoeveelheid gas dat gevangen zit tussen de twee pakkingen die bedoeld zijn om gaslekken te voorkomen. Wanneer de gastank van het gasstelletje wordt gehaald, komt een kleine hoeveelheid gas vrij wat dit geluid produceert.



Pakkingen
Installatiedeel
voor gastankje

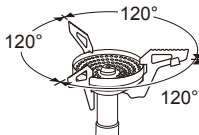


Installatie van de Triflex panondersteuning

1. Schuif één van de kanten van de panondersteuning uit de haak om het te bevrijden en openen. De panondersteuning zal losschieten wanneer één van de kanten van de panondersteuning van de haak wordt losgemaakt.
2. Schuif de panondersteuning in de branderkop.
3. Positioneer de panondersteuning dusdanig dat het zich aan de brandkroon vastklemt. Verzekert dat de panondersteuning stevig vast zit.



WAARSCHUWING: Verzekert dat alle panondersteuners op een hoek van 120 graden van elkaar staan. Gebruik de panondersteuning wanneer deze is vervormd. Het niet naleven van deze instructie kan ertoe leiden dat de pannen vallen. Controleer voor en na elk gebruik de panondersteuning aandachtig op vervorming.



Montage van het kooktoestel

WAARSCHUWING: Controleer of de O-ringen tussen het apparaat en de gashouder op hun plaats zitten en in goede staat zijn voordat u de gashouder aansluit. Gebruik dit apparaat niet als de O-ringen beschadigd of versleten zijn. Als het apparaat lekt (gasluikt) en de gasstroom niet kan worden gestopt, verplaatst u het apparaat naar een goed geventileerde locatie, bij voorkeur buiten, ver weg van mogelijke ontstekingsbronnen.

1. Draai de bedieningshendel van de vlam rechtsonder naar de UIT-stand om de gastoevoer volledig af te sluiten.
2. Schroef het schroefdraadgedeelte aan de bodem van de kooktoestelconstructie in het schroefdraadgedeelte van de gashouder. Draai stevig, maar niet te strak, vast.

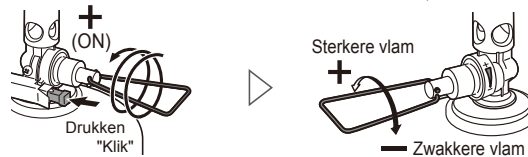


WAARSCHUWINGEN:

Te strak aandraaien kan het kooktoestel of de gasklep beschadigen wat tot het lekken van brandstof kan leiden. Controleer na de installatie van de gasfles altijd op lekkages. Zet het kooktoestel niet aan als er een lek is gedetecteerd. Houd het kooktoestel en de brandstof buiten het bereik van kinderen. Bedek de kachel en/of de gasfles nooit af met een windscherm, rots of dergelijke objecten die "oververhitting" kunnen veroorzaken. Gebruik het kooktoestel bovendien niet in de buurt van een andere werkend kooktoestel, een open vuur of een andere warmtebron. Als het kooktoestel oververhit raakt kan dit het product beschadigen en uw veiligheid in gevaar brengen.

Het kooktoestel gebruiken

1. Draai het ventiel voorzichtig open door de bedieningshendel linksom (ongeveer 1 - 1,5 draai) te draaien, totdat u het geluid van de brandstofstroom hoort. Druk vervolgens snel op de piëzo-ontstekingskno om het kooktoestel aan te zetten.
2. Als het kooktoestel niet direct aangaat, sluit u het ventiel door de bedieningshendel volledig rechtsonder te draaien. Wacht een paar seconden en herhaal vervolgens de eerste stap.
3. Zodra het apparaat aan staat kunt u middels de bedieningshendel de intensiteit van de vlam reguleren. Draai het linksom naar + voor een sterkere vlam. Draai het rechtsonder naar - voor een zwakkere vlam. Het kooktoestel moet een stabiele, blauwe vlam produceren.



WAARSCHUWING: Verplaatst het apparaat niet wanneer deze in gebruik is. Laat een brandend of heet kooktoestel nooit onbeheerd achter.

WAARSCHUWING: Toegankelijke onderdelen kunnen erg heet zijn.

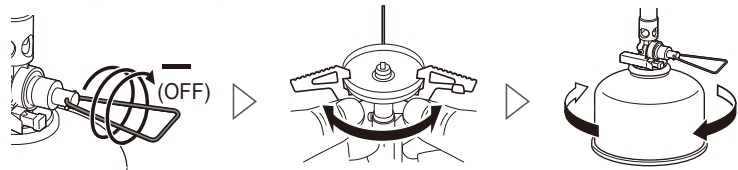
Wees niet bezorgd wanneer het kooktoestel tijdens het gebruik een schel fluitend geluid maakt. Dit is geen defect binnen het kooktoestel. Atmosferische druk, luchttemperatuur, vochtigheid, etc. veroorzaken dit van tijd tot tijd.

Na het gebruik van het kooktoestel

WAARSCHUWING: De gasfles moet op een goed geventileerde locatie, bij voorkeur buiten en uit de buurt van andere mensen en ontstekingsbronnen zoals open vuur, waakvlammen en elektrische kachels/apparatuur worden vervangen of gedemonteerd.

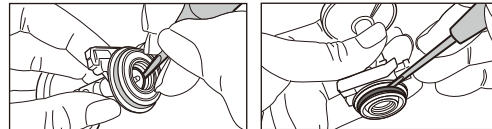
WAARSCHUWING: Raak het apparaat niet aan wanneer deze heet is. Wacht totdat het apparaat volledig is afgekoeld voordat u deze aanraakt.

1. Wanneer u klaar bent met koken draait u de bedieningshendel volledig rechtsonder om het kooktoestel uit te zetten.
2. Verzekert dat het kooktoestel is afgekoeld. Open voorzichtig de panondersteuning en verwijder de panondersteuning vervolgens van de branderkop.
3. Schroef het kooktoestel van de gasfles los. Plaats het kooktoestel en de panondersteuning in de meegeleverde opslagdoos.



Schoonmaak en onderhoud

- Maak er een gewoonte van uw kooktoestel schoon te houden. Raak echter nooit de bovenkant van de ontsteker aan. Dit kan de ontsteker verstopen en het gebruik van het kooktoestel vermoeilijken.
- Het product moet regelmatig gecontroleerd en onderhouden worden. De O-ringen moeten elke 3 jaar worden vervangen. De o-ring van het kooktoestel moet worden vervangen wanneer slijtage, scheuren of lekkage optreedt. Een beschadigd of lekkend kooktoestel moet voor gebruik worden gerepareerd. Neem contact op met de handelaar of SOTO wanneer u onderhouds- of reparatie gerelateerde vragen heeft.
- Verwijder de O-ringen aan de onderkant van het apparaat voorzichtig met een kleine platte schroevendraaier en/of uw vingers (zoals afgebeeld). Gebruik na de demontage van de O-ringen een zachte doek om eventueel stof en vuil dat zich heeft opgehoopt te verwijderen. Gebruik uw vingers en een platte schroevendraaier om de nieuwe vervangende O-ringen te monteren.



Waarschuwingen en Veiligheidsadviezen:

Voer geen ander onderhoud, modificatie, demontage of reparatie uit dan wat in deze handleiding is opgenomen. Neem contact op met uw handelaar of SOTO als u vragen heeft.

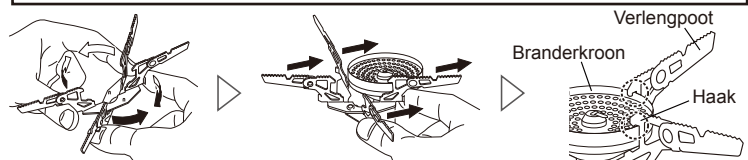
Diensten en eventuele noodzakelijke vervangingsonderdelen kunt u verkrijgen door contact op te nemen via www.sotooutdoors.com.

Dit apparaat mag uitsluitend door een geautoriseerd persoon worden onderhouden.

Montage van de 4Flex panondersteuning (4Flex apart verkrijgbaar)

1. Houd de 4Flex met beide handen stevig vast en maak het open.
2. Schuif het open gedeelte van de panondersteuning over de branderkop. De panondersteuning zal automatisch dicht gaan wanneer u deze loslaat.
3. Verzekert dat de 4 haken zich stevig vastklemmen aan de brandkroon en dat alle panondersteuners op een hoek van 90 graden van elkaar staan.

WAARSCHUWING: Gebruik de 4Flex uitsluitend met de verlengpoten in volledig open positie. Plaats nooit een pan op de panondersteuning wanneer de verlengpoten zich in gevouwen positie bevinden.



Demontage van de 4Flex panondersteuning (4Flex apart verkrijgbaar)

WAARSCHUWING: Verzekert dat het kooktoestel volledig is afgekoeld voordat u de 4Flex van het kooktoestel probeert te verwijderen.

Houd de onderkant van de panondersteuning vast en verwijder de panondersteuning vervolgens van de branderkop.

