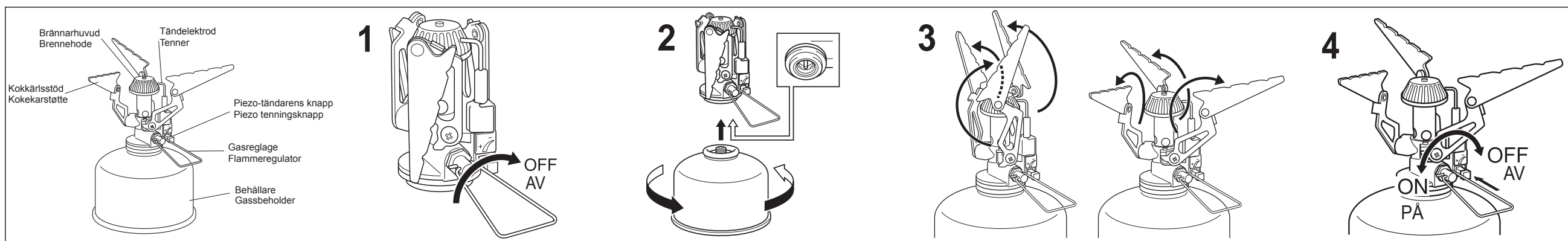


SOTO
Sparked by nature
COMPACT FOLDABLE
STOVE
OD-1BS

CE 1506BU-0147

Shin Fuji Burner CO., LTD.
1-1-3 Miyukihama, Mito-cho, Toyokawa-city,
Aichi-pref, 441-0314 Japan
Phone: +81 533 75 5000 FAX: +81 533 75 5033
www.sotooutdoors.com
Office
Eugene OR USA
info@sotooutdoors.com
Phone: 503-314-5119 Fax: 702-974-5755



Instruktionsbok

Se till att läsa den här instruktionsboken innan ni använder OD-1BS. Spara den här instruktionsboken för framtida bruk, granska innehållet inför varje användningstillfälle med avseende på handhavande och varningar. Underlåtenhet att följa de varningar som ges i denna instruktionsbok, kan resultera i brand, egendomsskador, personskador och dödsfall.

Försiktighetsåtgärder och varningar

1. Använd aldrig OD-1BS inomhus eller i annat utrymme med otillräcklig ventilation (t.ex. tält, bil, husvagn eller annat slutet utrymme). Det här köket är endast avsett för utomhusbruk.
2. Håll köket utom räckhåll för barn.
3. Använd inte OD-1BS på annat sätt eller i annat syfte än det som anges i denna instruktionsbok.
4. Använd aldrig köket i närheten av brännbart material. Håll allt brännbart material på ett avstånd om minst 1,2 m/4 fot från kökets sidor och minst 1,5 m/5 fot från dess ovsida då köket används.
5. Använd aldrig OD-1BS på en yta som inte är plan och stadig. Flytta, skaka eller luta aldrig köket medan lågan är tänd.
6. Lämna aldrig ett brinnande eller fortfarande hett kök oövervakat.
7. Övertäck aldrig köket/behållaren med vindskydd, eller andra föremål som kan medföra överhettning. Använd aldrig köket i närheten av ett annat tändt kök, annan öppen låga eller värmekälla. Om köket överhettas kan produkten skadas och utgöra en fara för din säkerhet.
8. På hög höjd kan det förändrade lufttrycket orsaka tändsvårigheter med Piezo-tändsystemet. Bär alltid med dig tändstickor eller en tändare i reserv.
9. Använd aldrig kokkäril med en större diameter än 210 mm/8,3 tum. Den totala vikten, inklusive livsmedel och/eller vätska, som placeras på köket får inte överstiga 3 kg/6,6 lbs. Använd endast ett kokkäril per kök och låt inte något käril torrkoka.
10. Säkerställ att köket är avstängt och håll ett säkert avstånd till andra människor och öppen låga vid byte av behållare. Undvik farliga gasläckage genom att säkerställa att gångorna i anslutningen mellan köket och behållaren greppar i varandra ordentligt. Skruva av behållaren efter användning och förvara behållaren åtskilt.
11. Försök inte underhålla, modifiera, demontera eller reparera köket på annat sätt än vad som anges i den här instruktionsboken. Om du har några frågor angående produkten ombes du kontakta er återförsäljare eller SOTO.

Försiktighet: Vidrör aldrig själva köket under användning av OD-1BS. Köket blir extremt varmt. Med tiden kan kökets delar missfärgas. Missfärgningen är normal och påverkar inte kökets funktion.

Montering av köket

1. Stäng av gastillförseln helt genom att vrida gasreglaget medurs till läge OFF. (figur 1)
2. Avlägsna plasthatten från behållaren och skruva fast de utvändiga gångorna på kökets undersida i de invändiga gångorna på behållarens ovsida. Dra fast ordentligt men dra inte åt för hårt. (figur 2) För hård åtdragning kan skada köket eller behållaren vilket kan medföra gasläckage.
3. Fäll ut kokkärilsstöden. (figur 3)

Kontrollera alltid att det inte förekommer något läckage efter det att gasbehållaren anslutits. Tänd inte köket om ett läckage upptäcks.

Användning av köket

1. Öppna försiktigt ventilen genom att vrida gasreglaget moturs (ca 1-2 varv) tills du hör gas strömma ut. Tryck sedan snabbt på Piezo-tändarens knapp för att tända köket. (figur 4)
2. Stäng ventilen genom att vrida gasreglaget helt medurs om köket inte tänder direkt. Vänta ett par sekunder och upprepa sedan första steget.
3. När OD-1BS väl är tänd regleras lågans styrka med gasreglaget. Kökets brännare ska avge en stadig, blå flamma.
4. Efter avslutad matlagning vrids gasreglaget helt medurs för att stänga av köket.

Delarna på OD-1BS blir mycket heta under användning. Iakttag försiktighet då köket hanteras och låt det alltid svalna helt innan det avlägsnas från behållaren och packas ned.

Efter användning av köket

1. Säkerställ att OD-1BS har svalnat helt innan den avlägsnas från gasbehållaren.
2. Fäll ned kokkärilsstöden.
3. Skruva loss köket från behållaren.
4. Placera köket i förvaringslådan som medföljer.

Rengöring och underhåll

Gör det till en vana att hålla köket rent. Vidrör dock aldrig tändelektrodens spets. Tändaren kan sättas igen och blir då svår att använda. Kökets O-ring ska bytas om den uppvisar slitage, sprickor eller läckage. Ett skadat eller läckande kök måste repareras innan det används. Vänligen kontakta er återförsäljare eller SOTO om du har några frågor avseende underhåll eller reparation.

SV

FARA



KOLMONOXIDFARA

- Detta kök avger kolmonoxid som är luktlös.
- Det är livsfarligt att använda köket i ett slutet utrymme.
- Använd aldrig köket i ett slutet utrymme så som i en husvagn, bil, tält eller hemma.

FÖR DIN SÄKERHET

Om du känner lukten av gas

1. Tänd inte köket.
2. Släck eventuellt öppna lågor.
3. Skruva av köket från behållaren.

FÖR DIN SÄKERHET

Förvara och använd inte bensin eller andra lättantändliga vätskor i närheten av detta eller andra kök.

Specifikationer

UTEFFEKT: 2600 kcal/tim 3020 W 10300 BTU
Varaktighet: Brinntid ca 1,5 timmar med 250 g behållare
Vikt: 160 g (5 oz.)
Mått vid användning:
15 x 15 x 8 cm (5,9 x 5,9 x 3,2 tum)
Mått vid förvaring:
3,4 x 3,4 x 6,4 cm (1,3 x 1,8 x 2,5 tum)

ADVARSEL



FARE FOR KARBONMONOKSID

- Denne brenneren kan produsere karbonmonoksid, som er farge- og luktløs.
- Bruk av brenneren i et lukket rom kan føre til kvalning.
- Ikke bruk brenneren i et lukket rom, som f.eks en campingvogn, telt, bil eller innendørs.

FOR DIN EGEN SIKKERHET

Hvis du kjenner lukten av gass,

1. ikke gjør forsøk på å tenne brenneren.
2. Slukk eventuell åpen flamme.
3. Koble fra gassbeholderen.

FOR DIN EGEN SIKKERHET

Ikke oppbevar eller bruk bensin eller andre brennbare, lettantennelige, flyktige (dvs. lett fordampende) væsker i nærheten av denne eller andre brennere.

Spesifikasjoner

YTELSE: 2600kcal/h 3020W 10300BTU
Varighet: Omtrentlig brennetid 1,5 timer med en 250g gassbeholder. Vekt: 160g (5 oz.)
Dimensjoner når apparatet er i bruk:
15 x 15 x 8cm (5,9 x 5,9 x 3,2 tommer)
Dimensjoner når apparatet er foldet sammen:
3,4 x 4,6 x 6,4cm (1,3 x 1,8 x 2,5 tommer)

Brukerveiledning

Les denne brukerveiledningen før du tar OD-1BS i bruk. Oppbevar brukerveiledningen for senere referanse, og ta en titt med jevne mellomrom for å friske opp i hukommelsen om prosedyrer og advarsler. Advarsler beskrevet i denne brukerveiledningen og som ikke etterkommes, kan føre til brann, materielle skader, personskader eller død.

Advarsler og forholdsregler

1. Ikke bruk OD-1BS innendørs, eller på et område med dårlig ventilasjon (f.eks i et telt, i en bil, i campingvogn, eller i andre lukkede rom). Kokeapparatet er kun for utendørs bruk.
2. Hold apparatet unna barns rekkevidde.
3. Ikke bruk OD-1BS på noen måte eller med annen hensikt enn det som er beskrevet i denne brukerveiledningen.
4. Ikke bruk kokeapparatet i nærheten av brennbart materiale. Hold brennbare materialer minst 1,2m/4ft unna kokeapparatets sider og minst 1,5m/5ft unna toppen av brenneren mens brenneren er i bruk.
5. Ikke bruk OD-1BS hvis den står støtt på en flate som ikke er helt plan og jevn. Ikke flytt på, rist eller vipp på kokeapparatet mens det brenner.
6. Ikke etterlat et varmt eller brennende kokeapparat uten tilsyn.
7. Ikke dekk til kokeapparatet og/eller brenneren med en skjerm, stein eller liknende elementer, som kan føre til "over opphetning". Ikke bruk kokeapparatet i nærheten av en annen ovn, åpen ild eller annen varmekilde. Kokeapparatet kan skades hvis det overopphetes, i tillegg til at dette vil påvirke din egen sikkerhet.
8. Trykkendringer høyt over havet kan føre til tenn-vanskeligheter for Piezo tenningsystemet. Ha alltid med fyrstikker eller en lighter som ekstra tenn-kilde.
9. Ikke bruk kokekar som er større enn 210mm/8,3 tommer i diameter. Totalvekten som legges oppå kokeapparatet må ikke overstige 3kg / 6,6lbs, inkludert mat og/eller væske. Bruk bare ett kokekar pr kokeapparat, og ikke la noe koke tørt.
10. Ved byte av gassbeholder, vær sikker på at brenneren ikke brenner og hold apparatet unna andre folk og åpen ild. Unngå gasslekkasje ved å sørge for at gassbeholderen og kokeapparatet er ordentlig sammenkoblet. Koble fra gassbeholderen etter bruk, og oppbevar gassbeholderen separat.
11. Ikke gjør forsøk på vedlikehold, modifikasjoner, demontering eller reparasjoner annet enn det som står beskrevet i denne brukerveiledningen. Hvis du har spørsmål, vennligst kontakt din forhandler eller SOTO.

Fare: Ikke ta på brenneren når du bruker OD-1BS. Denne delen av apparatet blir ekstremt VARM. Etter noe tid, vil deler av brenneren bli misfarget. Denne misfargingen er helt naturlig, og betyr ikke at det er noe galt med kokeapparatet eller dets ytelse.

Montering av kokeapparatet

1. Vri flammeregulatoren med klokken helt til stilling OFF (av), slik at gasstrømmen er helt avstengt. (figur 1)
2. Ta av plasthatten på gassbeholderen og skru denne forsiktig inn på gjengene på undersiden av brenneren. Stram til for hånd, men ikke trekk til for hardt. (figur 2) Hvis du strammer for hardt, kan du komme til å skade ventilen i brenneren, noe som kan føre til gasslekkasje.
3. Vipp ut kokekarstøttene. (figur 3)

Sjekk alltid for lekkasje etter tilkobling av gassbeholderen. Ikke fyr opp brenneren hvis du mener det finnes en lekkasje.

Bruk av kokeapparatet

1. Åpne gassventilen forsiktig ved å vri flammeregulatoren mot klokken (ca 1-2 omdreininger) til du hører at det siver ut gass. Trykk deretter raskt på Piezo tenningsknappen for å tenne brenneren. (figur 4)
2. Hvis brenneren ikke tenner straks, steng gassventilen ved å vri flammeregulatoren helt til høyre (med klokken). Vent i noen sekunder før du prøver igjen fra første trinn.
3. Straks OD-1BS tenner, reguler intensiteten ved å vri på flammeregulatoren. Brenneren skal gi en jevn, blå flamme.
4. Når du er ferdig med å koke, vri flammeregulatoren helt til høyre (med klokken) for å slå av brenneren.

Delar av OD-1BS blir svært varme. Vær forsiktig når du bruker brenneren, og la den alltid kjøle seg helt ned før du pakker den sammen.

Etter bruk av kokeapparatet

1. Sjekk at OD-1BS er helt avkjølt før du forsøker å koble det fra gassbeholderen.
2. Vipp ned kokekarstøttene.
3. Skru løs brenneren fra gassbeholderen.
4. Plasser brenneren i oppbevaringssetuiet som følger med.

Rengjøring og vedlikehold

La det bli en vane å holde brenneren din ren. Pass bare på at du ikke berører tuppen av tenneren. Dette kan føre til at tenneren fylles med smuss og deretter gjør det vanskelig å bruke den. Brennerens O-ring bør byttes ut hvis den viser tegn til slitasje, har sprekker eller hvis det oppstår lekkasje. Hvis brenneren er skadet eller det lekker gass fra den, må den repareres før bruk. Ta kontakt med din forhandler eller SOTO hvis du har spørsmål om vedlikehold eller reparasjoner.

NO