

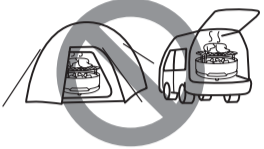
## Brukerveiledning

Les denne brukerveiledningen før du tar OD-DG i bruk. Oppbevar brukerveiledningen for senere referanse, og ta en titt med jevne mellomrom for å friske opp i hukommelsen om prosedyrer og advarsler.

**NO**

### Viktig sikkerhetsinformasjon før du bruker Dual Grill

- IKKE ha apparatet i nærheten av ansikter eller kroppsdeler når den er tent. Hold alltid en fornuftig avstand mellom kullet og kroppen din når du tenner på, da for kort avstand kan resultere i brannskader.
- GÅ ALDRI fra grillen når den er påtent.
- RENGJØR alltid grillen etter bruk. Tørk helt av den, og smør den inn med olje før du pakker den bort.
- HA ALLTID mat i stekepannen når den steker. Hvis pannen brukes i tom tilstand, kan dette skade belegget i pannen.



Apparatet er kun for utendørs bruk. Brenning av kull avgir lukt- og smakløs karbonmonoksid. Bruk av grillen i et lukket rom kan føre til kvaling.



IKKE ta på grillen når den er i bruk. Bruk alltid begge (2) håndtakene når du løfter apparatet.



PASS PÅ barn og kjæledyr som oppholder seg i nærheten av apparatet når det er i bruk.



IKKE bruk vann til å slukke flammen.



IKKE fyll på for mye kull.

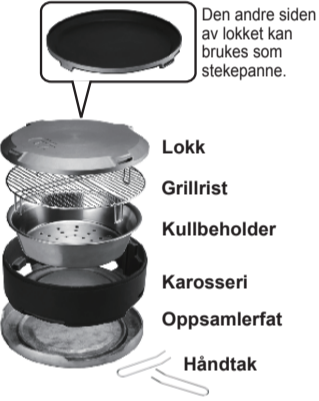


Plasser ALLTID apparatet på et flatt, jevnt område.



Plasser ALDRID tunge gjenstander på toppen av grillen.

### De ulike delenes navn



### Bruk av løftepunktene

"Grillristen", "Lokket" og "Karosseriet" kan løftes med håndtakene.



Feste håndtakene til grillens karosseri



Bruk av håndtakene til å løfte grillristen

### VIKTIG: Bruk ALLTID begge (2) håndtakene sammen og løft med begge hender!

IKKE løft noen av delene med bare ett håndtak. Bruk av bare ett håndtak, kan føre til at festet plutselig glipper, noe som kan føre til brannskade.



### Rotering av karosseriet for å feste luftespaltene

Luftespaltene (som se slik ut: □□) sitter i den nedre enden av karosseriet. De kan åpnes og lukkes ved å dreie på karosseriet.



Luftespalte

Ha luftespaltene åpne når du tenner opp grillen og når du lager mat.



Lukk spaltene når du skal slukke grillen, og når den skal pakkes sammen.



Karosseri

Oppsamlarfat

**VIKTIG** IKKE flytt eller løft grillen når den er i bruk.

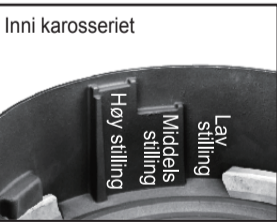
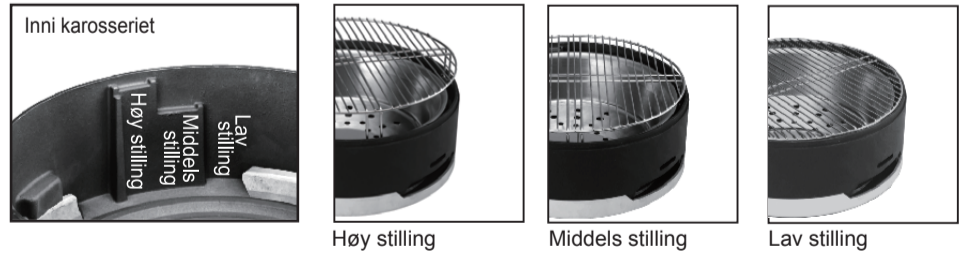
### 2 bruksområder: grill eller stekepanne



Som grill

Som stekepanne

### Justering av grillhøyde



Høy stilling



Middels stilling

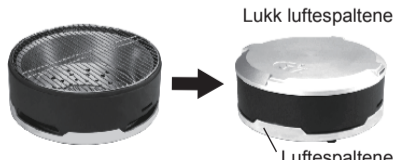


Lav stilling

### Miljøvennlig: Slukking av flammen

Når du er ferdig med å lage mat, lukk luftespaltene og sett på lokket ved hjelp av håndtakene. Ta vare på ubrukt kull til neste gang.

- ※ Det tar ca 30 før flammen slukker helt.
- ※ Nøyaktig hvor lang tid det tar før flammen slukker, avhenger av mengden kull som brenner, brennforholdene og omgivelsene.



Lukk luftespaltene

Luftespaltene

### VIKTIG

Vis VARSOMHET, kullrestene kan inneholde glør. Påse at rengjøring utføres etter at flammen er fullstendig slukket.

### VIKTIG

IKKE snu lokket opp-ned ved hjelp av håndtakene. Det kan komme til å løsne plutselig og forårsake brannskade.



### Produktspesifikasjoner

Mål: 310mm i diameter, 170mm høyde i bruk og høyeste grillposisjon. 140mm i sammenpakket tilstand. Vekt: 5kg

Materiale: Aluminum (lokk, karosseri, oppsamlarfat) Rustfritt stål (grill, kullbeholder) Gummi (føtter) Forkrommet stål (håndtak)

## Οδηγίες εγχειριδίου

Συγχαρητήρια για την αγορά του SOTO Outdoors' OD-DG, Dual Grill. Πριν από τη χρήση αυτού του προϊόντος, διαβάστε προσεκτικά τις οδηγίες ώστε να το χρησιμοποιείτε σωστά και με ασφάλεια. Να διατηρείτε αυτό το βιβλίο οδηγιών σε εύκολα προσβάσιμο μέρος.

**GR**

### Σημαντική προειδοποίηση ασφαλείας πριν από τη χρήση του Dual Drill

- ΠΟΤΕ μην βάζετε το πρόσωπό σας ή οποιοδήποτε μέρος του σώματός σας κοντά στην εστία κατά το άναμμα. Πάντα να διατηρείτε μια λογική απόσταση ανάμεσα στα κάρβουνα και στο σώμα σας κατά το άναμμα, επειδή η κοντινή επαφή μπορεί να έχει ως αποτέλεσμα εγκαύματα ή τραυματισμό.
- ΠΟΤΕ μην αφήνετε τα αναμμένα προϊόντα χωρίς επίτηρηση.
- ΠΑΝΤΑ να καθαρίζετε το γκριλ μετά τη χρήση. Πριν την αποθήκευση της μονάδας να την στεγνώσετε εντελώς και να επαλείψετε λίγο λάδι.
- ΠΑΝΤΑ να χρησιμοποιείτε το τηγάνι μαζί με φαγητό. Η αποτυχία συμμόρφωσης μπορεί να έχει ως αποτέλεσμα ζημιές στην αντικολητική επίστρωση.



Αυτή η εστία είναι μόνο για εξωτερική χρήση. Τα κάρβουνα μπορεί να παράγουν μονοξείδιο του άνθρακα, το οποίο είναι άσπρο. Η χρήση σε κλειστό χώρο μπορεί να αποβεί μοιραία.



ΠΟΤΕ μην αγγίζετε το προϊόν στη διάρκεια της χρήσης. Να χρησιμοποιείτε πάντα 2 μοχλούς.



ΠΑΝΤΑ να επιβλέπετε τα παιδιά και τα κατοικίδια κοντά στο προϊόν όταν χρησιμοποιείται.



ΠΟΤΕ μην χρησιμοποιείτε νερό για να σβήσετε τη φωτιά.



ΠΟΤΕ μην βάζετε υπερβολική ποσότητα κάρβουνου.



ΠΑΝΤΑ να βάζετε το προϊόν σε μια επίπεδη και σταθερή επιφάνεια.



ΠΟΤΕ μην βάζετε βαριά δοχεία επάνω στο γκριλ.

### Όνομασία των εξαρτημάτων



### Χρήση των μοχλών

Το "γκριλ", το "καπάκι" και το "σώμα" μπορούν να σηκωθούν με τους μοχλούς.



Τοποθέτηση των μοχλών στο σώμα του γκριλ.



Χρήση των μοχλών με το γκριλ.

### ΠΡΟΣΟΧΗ: ΠΑΝΤΑ να χρησιμοποιείτε (2) μοχλούς και με τα δύο χέρια!

ΠΟΤΕ μην χρησιμοποιείτε μόνο έναν μοχλό για να σηκώσετε το αντίστοιχο μέρος του προϊόντος. Η χρήση μόνο ενός μοχλού μπορεί να προκαλέσει την απροσδόκητη πτώση του προϊόντος, προκαλώντας εγκαύματα.



Γκριλ

Καπάκι

Σώμα

### Περιστροφή του σώματος για την ασφάλιση των αεραγωγών

Οι αεραγωγοί (μορφοποιημένοι ως □□) βρίσκονται στο κάτω άκρο του σώματος. Μπορούν να ανοιχτούν και να κλειστούν περιστρέφοντας το σώμα.



Ανοίγετε τους αεραγωγούς κατά το άναμμα και το μαγείρεμα.



Κλείνετε τους αεραγωγούς κατά το σβήσιμο της φωτιάς και την αποθήκευση.

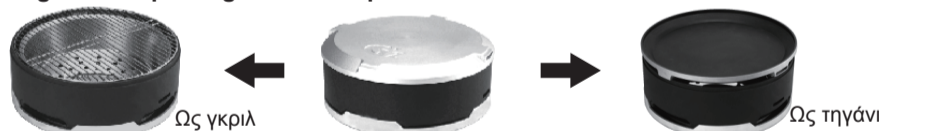


Δίσκος

Δίσκος υποδοχής

**ΠΡΟΣΟΧΗ** ΠΟΤΕ μην μετακινείτε ή μεταφέρετε το προϊόν όταν βρίσκεται σε χρήση. 2 χρήσεις: γκριλ ή τηγάνι

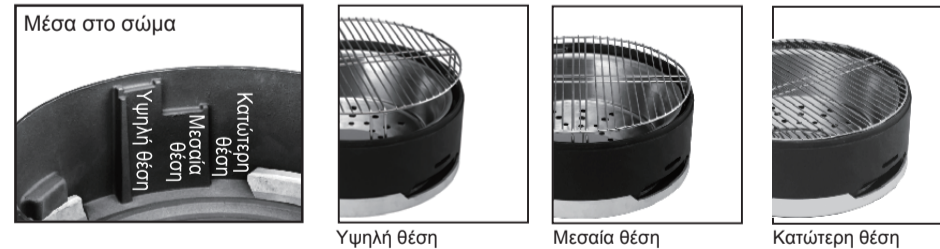
### 2 gebruiksopties: grill of braadpan



Ως γκριλ

Ως τηγάνι

### Ρύθμιση του ύψους του γκριλ



Υψηλή θέση



Μεσαία θέση



Κατώτερη θέση

### Φιλικότητα προς το περιβάλλον: Σβήσιμο της φλόγας

Μετά το μαγείρεμα, κλείνετε τους αεραγωγούς και επαναποθετείτε το καπάκι με τους μοχλούς. Μπορείτε να φυλάξετε τα κάρβουνα που δεν χρησιμοποιήθηκαν για την επόμενη φορά.

- ※ Απαιτούνται περ. 30 λεπτά για το πλήρες σβήσιμο της φλόγας.
- ※ Το σβήσιμο εξαρτάται από την ποσότητα των κάρβουνων που κάηκαν, από την κατάσταση της θράκας και τις περιβαλλοντικές συνθήκες.



Κλείσιμο των αεραγωγών

Αεραγωγός

### ΠΡΟΣΟΧΗ

ΠΑΝΤΑ να είστε προσεκτικοί σχετικά με παραμένουσες φλόγες στα κάρβουνα μετά τη χρήση. Διασφαλίζετε ότι γίνεται καθαρισμός μετά το πλήρες σβήσιμο της φλόγας.

### ΠΡΟΣΟΧΗ

ΠΟΤΕ μην αναποδογυρίζετε ένα καπάκι με τους μοχλούς. Μπορεί να προκαλέσει ξαφνική πτώση του προϊόντος και εγκαύματα.



### Τεχνικά χαρακτηριστικά προϊόντος

Διαστάσεις: 310 mm σε διάμετρο. 170 mm ύψος κατά τη χρήση στη θέση μέγιστου ύψους γκριλ. 140 mm ύψος κατά την αποθήκευση. Βάρος: 5 kg

Υλικά: Αλουμίνιο / Καπάκι, Σώμα, Δίσκος υποδοχής Ανοξείδωτος χάλυβας / Γκριλ, κουβάς κάρβουνων Καουτσούκ / Ποδαρικά Επιχρωμασμένη χαλύβδινη πλάκα / Μοχλοί