

# INSTRUKTIONSBOK

Se till att läsa den här instruktionsboken innan ni använder apparaten. Spara den här instruktionsboken för framtida bruk, granska innehållet inför varje användningstillfälle med avseende på handhavande och varningar. Underlåtenhet att följa de varningar som ges i denna instruktionsbok, kan resultera i brand, egendomsskador, personskador och dödsfall.

## ANVÄND UTOMHUS ENDAST

### ! FARA

ANVÄND ENDAST I VÄLVENTILERADE UTRYMMEN.



### KOLMONOXIDFARA

DEN HÄR APPARATEN KAN PRODUCERAR KOLMONOXID SOM HAR INGEN LUKT. MED DET I ETT SLUTET UTRYMME (t.ex., HUSVAGN, TÅLT, BIL, MOBILA HEM) KAN LEDA TILL DÖDEN.

## FÖR DIN SÄKERHET

Om du känner lukten av gas

1. Tänd inte köket.
2. Släck eventuellt öppna lågor.
3. Skruva av köket från behållaren.

## FÖR DIN SÄKERHET

Förvara och använd inte bensin eller andra lättantändliga vätskor i närheten av detta eller andra kök.

CE 1506 - 13

Nominell effekt hastighet: 2450w



Certificate  
GAS40060  
AS2658  
SAI Global



AUSTRALIA AND NEW ZEALAND  
GAS SAFETY CERTIFICATION

Nominell Gasförbrukningen: 260 g/h

VARNING: DET KAN VARA FARLIGT ATT FÖRSÖKA SÄTTA DIT ANDRA TYPER AV GASBEHÅLLARE.

Spis öppningsstorlek: 0.47 mm

OBS: nominell effekt, tid att bränna och Gasförbrukningen varierar beroende på de speciella standards agency.

### Shinufuji Burner CO.,LTD.

1-1-3 Miyukihama, Mito-cho, Toyokawa-city,  
Aichi-pref, 441-0314 Japan  
Phone:+81 533 75 5000 FAX:+81 533 75 5033

SOTO USA, INC  
Oregon USA  
info@sotooutdoors.com  
Phone: 503-314-5119  
www.sotooutdoors.com

## FÖRSIKTIGHETSÅTGÄRDER och VARNINGAR

### När det gäller bränslekapseln

- Denna apparat får endast användas med gasblandning med 70 % butan/30 % propan i gasbehållare certifierade enligt EN 417.
- Undvik farliga bränsleläckage genom att se till att kapsel och spis är gängade korrekt. Lossa behållaren efter användning och förvara kapseln separat.
- Håll undan spis och bränslekapsel från annan värmekälla.
- Förvara bränslekapslar i ett väl ventilerat utrymme utom räckhåll för barn.
- Hur man kontrollerar om gasbehållaren är tom: Montera apparaten på bränslekapseln. Öppna ventilen för att tända. Om ingen gas flödar är bränslekapseln tom. Lossa bränslekapseln från apparaten. Skaka försiktigt för att kontrollera eventuellt kvarvarande bränsle inuti.

### Beträffande apparaten

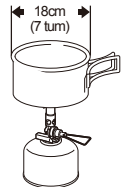
- Denna apparat får endast användas ovan mark utomhus med naturlig ventilation, utan stillastående områden där gasläckage och förbränningsprodukterna snabbt kan sprids med vind och naturliga rörelser.
- Använd aldrig spisen i närheten av någon form av brännbart material. Förvara allt sådant material åtminstone 1,2 m/4 fot borta från spisens sidor och minst 1,5 m/5 fot borta från ovsidan medan spisen är i bruk.
- Om onormalt ljud/flamma hörs eller observeras, sluta använda enheten omedelbart och kontakta din lokala återförsäljare eller SOTO för service.
- Använd inte apparaten om den läcker, är skadad eller inte fungerar korrekt.
- I händelse av att en läcka (gaslukt) upptäcks, stäng omedelbart av apparaten om den används. Lossa bränslekapseln från apparaten och kontrollera om läckage eller lukt fortsätter.
- Om det finns en läcka i den här apparaten (gaslukt) och gasflödet inte kan stoppas, flytta apparaten till en väl ventilerad plats, helst utomhus, borta från alla antändningskällor. Kontrollera efter läckor med såpvatten. Försök inte att upptäcka läckor med en flamma.
- Var noga med att ta bort apparaten från hållare, påse, eller något annat förpackningsmaterial.
- Använd inte apparaten där farligt gods lagras som potentiellt skulle kunna antändas.
- Se till att det finns tillräckligt med syretillförsel vid användning och täck inte för något av förbränningsluftålen på spisens baksida.
- Använd inte apparaten på något sätt eller i något annat syfte än vad som beskrivs i denna manual.
- Se till att testa tändanordningen genom att trycka på Piezoströmknappen före användning av apparaten. Kontakta din lokala återförsäljare eller kontakta SOTO för reparation om gnistor inte syns. Bekräfta att kärlstöden fästs på plats före användning genom att applicera tryck för att undvika potentiell kroppsskada.
- Denna apparat ska användas på en horisontell yta.
- Använd endast en spis för varje kärl, och tillåt inte kärlet att koka torrt.
- Tryckförändringar på hög höjd kan orsaka svårigheter med Piezo-tändsystemet. Bär alltid med dig tändstickor eller en tändare som säkerhet.
- Delar av spisen kan missfärgas med tiden. Missfärgningen är naturlig och påverkar inte spisens prestanda.

### Beträffande det utbytbara kärlstödet

- Placera alltid kärlstöden på brännarhuvudet vid användning. Använd aldrig spisen utan att först fälla upp kärlstöden.
- Kaminen måste användas med medföljande kärlstöd. Fäll alltid upp kärlstöden enligt instruktionerna.
- Kontrollera att spisen har svalnat helt när du fäller upp eller tar bort kärlstöden.
- Använd aldrig överdriven kraft på kärlstöden. Underlåtenhet att följa dessa instruktioner kan orsaka att kärlstöden böjs eller deformeras.
- Använd aldrig kokkärl som har en diameter som är större än den som visas på bilden. Underlåtenhet att följa denna anvisning kan orsaka att köksredskap faller från eller deformerar kärlstödet.



När du använder TriFlex-kärlstödet

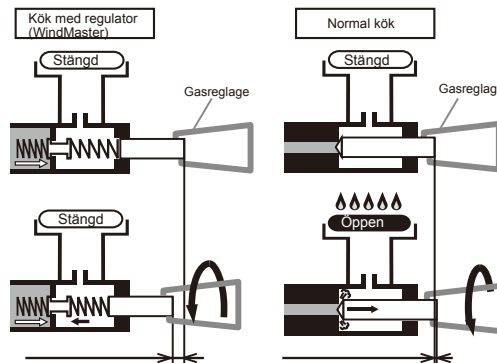


När du använder 4Flex-kärlstödet

## Ytterligare instruktioner och information

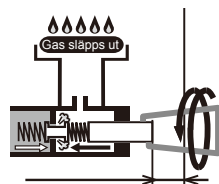
### Gällande justering av bränslets kontrollknapp

De följande diagrammen visar skillnaden på ventilsystemet mellan kök och övriga spisar på marknaden. De flesta spisar har ett ventilsystem som släpper ut gasen med när bränslets kontrollknapp vrids lätt. Kök kräver att bränslets kontrollknapp vrids nästan ett helt varv för att släppa ut gasen.



Om bränslets kontrollknapp för kök vrids 1/2 varv kommer ingen gas att släppas ut.

Det tar ungefär ett halvt varv för att ställa ventilen på ett helt öppet läge. Därför påverkar inte det återstående 1/2 varvet bränslekontrollen.



Bränslets kontrollknapp måste vridas minst ett helt varv för att släppa ut gasen.

### Finjustering av försörjningen

Kök utmärker sig ifråga om kontroll av bränsleförsörjningen. Till skillnad från andra spisar på marknaden kan kök bränsleförsörjning noggrant justeras tack vare regulatorsystemet.

### Tända kök på högre höjders

Atmosfärtrycket ovan 3 000m höjd påverkar tändningen av kök. Om det är vindigt, kommer tändningen att påverka spisen ytterligare. Följ instruktionerna nedan i dessa förhållanden:

1. Tänd spisen på en plats där vinden inte påverkar tändningen av spisen.
2. Släpp ut en liten mängd gas och tänd sedan spisen.

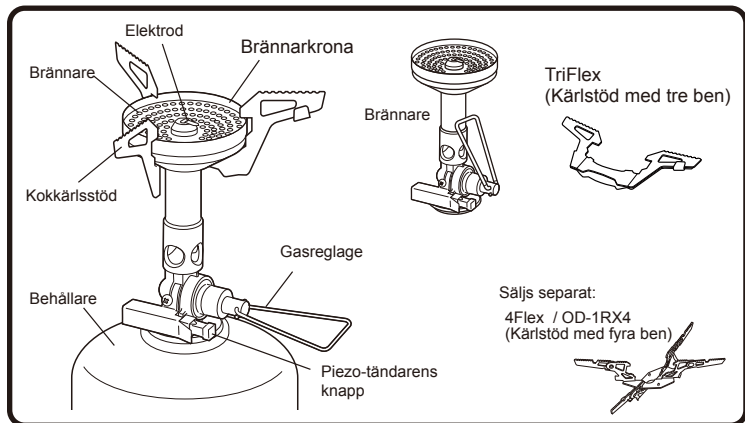
※Högre atmosfärtryck och regn kan negativt påverka spisens förmåga att tändas eller så, kan det medföra att tändningssystemet går sönder. Ta alltid med ett system för tändning i nödfall (t.ex. tändstickor eller en cigarettändare).

### Ljud vid nedmonteringen av gasbehållaren

När gasbehållaren monteras ner från spisen, kan en kraftig knall höras. Detta beror på att en liten gasmängd finns mellan de två packningarna som formgetts för att förhindra gasläckor. När gasbehållaren tas bort från spisen, kan en liten mängd gas släppas ut som skapar detta ljud.

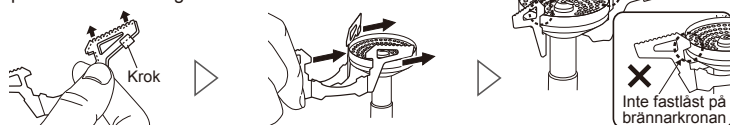


Del för installation av gasbehållaren

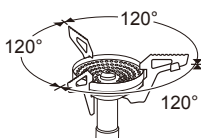


## Montering av TriFlex-kärlstödet

1. Dra den ena sidan av kärlstödet från kroken för att frigöra och öppna det. Kärlstödet kommer att öppnas när den ena sidan av kärlstödplattan frigörs från kroken.
2. Skjut in kärlstödet i brännarhuvudet.
3. Placera kärlstödet så att det låses fast på brännarkronan. Bekräfta att kärlstödet sitter på plats och är ordentligt säkrat.



**Försiktighetsåtgärder:** Bekräfta att kärlstöden är belägna i en 120 graders vinkel från varandra. Använd aldrig deformerade kärlstöd. Underlåtenhet att följa denna anvisning kan orsaka att köksredskap faller. Var noga med att kontrollera någon missbildning av kärlstöden före och efter varje användning.



## Montering av spisen

**WARNING:** Kontrollera att O-ringarna mellan apparaten och gasbehållaren är på plats och i gott skick innan du ansluter gasbehållaren. Använd inte apparaten om den har skadade eller slitna O-ringar. Om det finns en läcka i den här apparaten (gasluk) och gasflödet inte kan stoppas, flytta apparaten till en väl ventilerad plats, helst utomhus, borta från alla antändningskällor.

1. Vrid lågreglaget medurs till OFF-läget för att helt stänga av gastillförseln.
2. Skruva försiktigt fast den gängade delen på botten av spisenheten i den gängade delen på kapseln. Dra åt, men inte för hårt.



### WARNING:

Åtdragning för hårt kan skada spisen eller behållarventilen, vilket kan orsaka bränsleläckage. Kontrollera alltid efter läckor efter montering av bränslekapseln. Tänd inte kaminen om en läcka upptäcks. Håll spis och bränsle utom räckhåll för barn.

Täck aldrig spisen och/eller behållare med ett vindskydd, en sten eller liknande föremål som kan orsaka "överhettning". Dessutom ska du inte använda spisen nära annan spis i bruk, en öppen eld eller andra värmekällor. Om spisen överhettas kan det skada produkten och hota säkerheten.

## Använda spisen

1. Öppna försiktigt ventilen genom att vrida reglagehandtaget moturs (ca 1-1,5 varv) tills du hör ljudet av bränsle som läcker ut. Tryck då snabbt på Piezo-tändningsknappen för att tända spisen.
2. Om spisen inte tänds omedelbart, stäng ventilen genom att vrida reglagehandtaget medurs. Vänta några sekunder och upprepa det första steget.
3. När apparaten är tänd, reglera flammans intensitet med reglagehandtaget. Vrid moturs mot + för starkare flamma. Vrid medurs mot - för svagare flamma. Spisen bör ha en jämn, blå låga.



**WARNING:** Flytta inte apparaten under användning. Lämna aldrig en brinnande eller varm spis utan uppsikt.

**OBSERVERA:** Åtkomliga delar kan bli mycket varma.

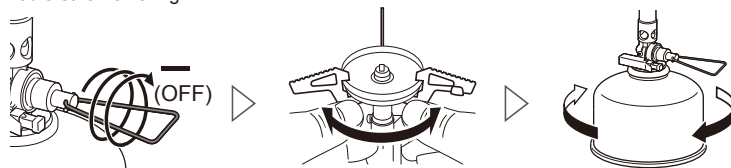
Bli inte orolig om spisen ger ifrån sig ett högfrekvent visslande ljud när den används. Detta är inte ett fel på spisen. Atmosfärtryck, lufttemperatur, luftfuktighet etc. orsakar detta då och då.

## Efter att spisen har använts

**WARNING:** Gasbehållare skall bytas eller lossas på en väl ventilerad plats, helst utomhus, borta från andra människor och eventuella antändningskällor, t.ex. öppen eld och elektriska värmare.

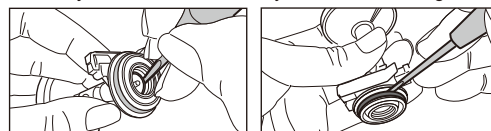
**Försiktighetsåtgärd:** Rör inte vid apparaten när den är varm. Vänta tills den har svalnat helt innan du rör den.

1. Vrid reglagehandtaget medurs för att stänga av spisen när du är klar med matlagningen.
2. Se till att spisen har svalnat. Öppna kärlstödet försiktigt och ta sedan bort det från brännarhuvudet.
3. Skruva av spisen från kapseln. Placera spisen och kärlstödet i det medföljande fodralet för förvaring.



## Rengöring och underhåll

- Gör till en vana att hålla din spis ren, men rör aldrig vid tändarens spets. Gör du det kan tändaren tappas till vilket gör spisen svår att använda.
- Produkten ska underhållas och servas regelbundet. O-ringarna bör bytas vart tredje år. Spisens O-ring ska bytas ut när slitage, sprickor eller läckage förekommer. En skadad eller otät spis måste repareras före användning. Vänligen kontakta din återförsäljare eller SOTO om du har några underhålls- eller reparationsrelaterade frågor.
- Ta försiktigt bort O-ringarna vid enhetens bas med en liten skruvmejsel och/eller med fingrarna (som på bilden). Efter att ha avlägsnat O-ringarna försiktigt, använd en mjuk trasa för att avlägsna damm och skräp som kan ha samlats. Använd fingrarna och en skruvmejsel för att montera de nya ersättande O-ringarna.



### Försiktighetsåtgärder och varningar:

Försök inte utföra något underhåll, modifieringar, demontering eller reparationer annat än vad som nämns i den här handboken. Om du har några frågor, kontakta din återförsäljare eller SOTO.

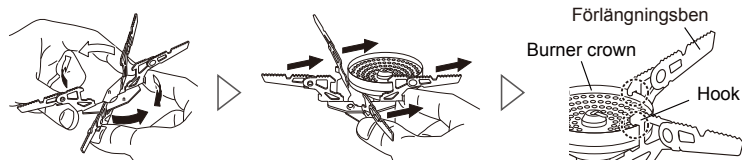
Service och eventuellt nödvändiga reservdelar kan erhållas genom att kontakta [www.sotooutdoors.com](http://www.sotooutdoors.com).

Denna apparat får endast servas av en behörig personal.

## Installation av 4Flex-kärlstödet (4Flex säljs separat)

1. Håll i 4Flex säkert med båda händerna och öppna det.
2. Skjut på kärlstödet öppna del på brännarhuvudet. Kärlstöden stängs automatiskt när de släpps.
3. Kontrollera att de fyra krokarna ordentligt greppar brännarkronan och att var och ett av kärlstöden är i 90-graders vinkel från varandra.

**Försiktighetsåtgärder:** Använd alltid 4Flex med förlängningsbenen i helt öppet läge. Placera aldrig ett kärl på kärlstödet när förlängningsbenen är i uppfällt läge.



## Avlägsnande av 4Flex-kärlstödet (4Flex säljs separat)

**Försiktighetsåtgärder:** Kontrollera att spisen har svalnat helt innan du försöker ta bort 4Flex från spisen.

Håll i kärlstödet nedre del och ta sedan bort det från brännarhuvudet.

